

## 國立臺東大學總務處 106 年 12 月份處務會議紀錄

會議時間：105 年 12 月 30 日（星期五）09：00

會議地點：行政服務大樓一樓招標室

主持人：總務長 施能木

記錄：陳致敏

出席人員：詳簽到表

### 壹、主席致詞

- 一、介紹新進同仁：歡迎事務組姚惠瑜專員、文財組黃軾芩辦事員、事務組林煥森助理員加入總務處團隊。
- 二、謝謝大家一年來的辛勞，今年面臨風災及各項業務推動，皆能一一克服，感謝各位同仁的付出。
- 三、每月第三週星期五上午 09 時固定召開本處處務會議，請各組管控人員差勤。
- 四、寒休 4 天請各組妥適安排人員休假，並確實安排辦公室留守 1 人處理業務。
- 五、本處學習型工讀生訂於 1 月 10 日上午 10 時辦理教育訓練 4 小時課程，中午備有便當，請各組通知工讀生務必參加。

### 貳、業務協調與檢討

#### 一、文書財管組：

- (一)105 年度財產盤點有帳無物及未完成移交案件刻簽辦後續處置方式，奉核後依規定辦理。
- (二)尼伯特風災災損報廢案刻由各財產管理單位依審計部審查意見說明，俟彙整完成後續報申請報廢。
- (三)106 年度公文管理系統維護案已完成決標訂約，由英福達公司繼續承攬。
- (四)本校 37 年至 46 年公文檔案回溯建檔已完成目錄建置，俟完成後函報教育部。
- (五)本校場地線上借用系統刻由廠商翼王資訊社依會議結論事項進行正。
- (六)本校 106 年度建物商業火險、住宅火險及鍋爐險刻辦理採購事宜。

#### 二、出納組：

- (一)105 學年度第 1 學期 11 月 5 週大學部及進修學士班導師鐘點費於 11 月 29 日撥入帳戶；12 月 4 週導師鐘點費已送出陳核中。
- (二)105 學年度第 1 學期 11 月 5 週師資培育課程導師鐘點費於 11 月 22 日撥入帳戶；12 月 4 週導師鐘點費已送出陳核中。
- (三)105 學年度第 1 學期 11 月 5 週大學部及進修學士班專、兼任教師授課鐘點

費分別於 11 月 28 日及 11 月 30 日撥入帳戶；12 月 4 週鐘點費已送出陳核中。

- (四)105 年度職員及技工友不休假加班費分別於 12 月 13 日及 12 月 19 日撥入帳戶。
- (五)本校自 105 年 1 月 1 日起改由合庫銀行代理公庫業務，原於土地銀行所開設之校務基金專戶及臨時性帳戶結清後，於 105 年 12 月 21 日發函土銀辦理銷戶作業。
- (六)105 學年度第 2 學期註冊繳費單，為配合課程初選作業，延畢生將於 105 年 12 月 26 日開始下載繳費，一~四年級在校生則於 106 年 1 月 6 日開始下載。繳款方式包含臨櫃繳款、ATM 轉帳、四大超商、郵局，及信用卡繳納等方式。
- (七)各單位如有給付外籍學者各項所得，如諮詢、翻譯、問卷調查、審稿、授課鐘點費等，給付金額 30,012 元以下，請依規定代扣 6%所得稅。30,012 元以上，請依規定代扣 18%所得稅。如屬演講費、稿費、版稅、樂譜、作曲、編劇、漫畫等所得，則按給付額代扣 20%所得稅，但每次給付不超過新臺幣 5,000 元者，得免予扣繳，但仍需辦理申報。以上各項所得均應於付款 10 日內檢附稅款及護照或通行證影本，交由出納組向國稅局辦理申報，以免受罰。

### 三、營繕組：

#### (一)年度工程：

- (1)本校「校長宿舍、入口意象、車棚及步道等設施新建工程」第一期工程已完成工程付款，目前辦理設計監造結算。「國立臺東大學運動設施及環校道路改善工程」已完成驗收，結案中。另「國立臺東大學簡易棒球場改善工程」簡易棒球場新建工程已於 105 年 12 月 15 日完成複驗，結案中。
- (2)本校入口意象工程已於 105 年 10 月 12 日決標，並於 10 月 19 日開工，施工中。
- (3)臺東校區行政大樓結構補強於 105 年 1 月 1 號完工，目前辦理驗收，105 年 2 月 3 日複驗，因屋頂防水材料出廠證明不足，請監造及施工廠商說明，於 105/11/8 第 1 次試水結果尚有漏水情事，廠商修補後，預計於 105/11/30 日下午 15 時第 2 次試水試驗結果尚有漏水，辦理第 3 次試水。
- (4)「國立臺東大學臺東校區中正堂結構耐震補強工程」委託設計及監造技術服務 105 年 11 月 8 日上網公告，已於 105/11/25 完成議價及決標，完成工作計畫書提報，辦理基本設計中。
- (5)「中水水質處理機房改善工程」，已於 105 年 9 月 14 日完成驗收，辦理決算。
- (6)圖資館兒文展示場裝修工程已於 105 年 6 月 1 決標，於 105 年 7 月 15 日完工，於 105 年 8 月 8 日驗收及結算付款，已結案登產。

- (7)「國立臺東大學鏡心書院天花板裝修工程」，已於 105 年 9 月 26 日驗收付款，結案中。
- (8)國立臺東大學美產系藝廊空間裝修工程，已於 105 年 10 月 31 日完工，驗收修改中。
- (9) 第一宿舍前置汙水處理槽，已於 105 年 10 月 18 日完成驗收，已結案付款，辦理設計監造驗收中。
- (10)「師範學院淑真講堂階梯止滑條修復工程」，已於 105 年 11 月 9 日完工，驗收完成，結案中。
- (11)「國立臺東大學臺東校區學生活動中心電梯設備修繕工程」案，已於 105 年 12 月 13 日驗收完成，刻正辦理結算付款中。
- (12)「國立臺東大學理工學院防水設施工程」已於 105/11/23 決標，簽約中。
- (13)「理工學院 A208 教室隔間裝修工程」已於 105 年 11 月 22 日決標，申請施工許可中，預計於寒假期間施工。
- (14)「國立臺東大學 105 年度消防設備改善工程」105 年 11 月 14 日上網公告，105 年 11 月 18 日決標，履約中。
- (15) 本校「委託辦理 105 年度建築物公共安全檢查暨申報勞務採購」刻辦理申報文件整理中，預定 105 年 12 月 31 日前送件。
- (16)「國立臺東大學 106 年度電梯保養維護勞務採購」案，已於 105 年 11 月 22 日決標，簽約中。
- (17)「國立臺東大學 106 年度師範、理工學院及第二學生宿舍電梯保養維護勞務採購」案（三菱電梯），已於 105 年 12 月 1 日決標，簽約中。
- (18)「國立臺東大學 106 年度第一學生宿舍電梯保養維護勞務採購」案（崇友電梯），已於 105 年 12 月 15 日決標，簽約中。
- (19)「國立臺東大學 106 年度飲用水設備定期保養勞務採購」案，已於 105 年 11 月 29 日決標，簽約中。
- (20)「國立臺東大學 106 年度高低壓檢測及每月巡檢與發電機每月維護保養」已於 105 年 12 月 23 日決標，簽約中。

## (二)災修工程

- (1) 國立臺東大學校本部環校路照明災後復建工程已於 10 月 15 日驗收付款，結案中。
- (2)「國立臺東大學尼伯特風災油漆緊急搶修工程」業於 105 年 11 月 4 日驗收付款，結案中。
- (3)「國立臺東大學尼伯特風災師範及理工學院屋瓦修復工程」已於 105 年 10 月 14 日驗收付款，結案中。
- (4)「國立臺東大學尼伯特風災裝修復原工程」已於 105 年 10 月 19 日驗收，結案中。
- (5)「國立臺東大學尼伯特風災鐵捲門復建工程」已於 105 年 12 月 6 日驗收，刻正辦理付款中。
- (6)「國立臺東大學臺東校區教學大樓冷卻水塔尼伯特颱風災損修復工程」案，已於 105 年 12 月 1 日驗收完成，刻正辦理結算付款中。

- (7) 國立臺東大學臺東校區教學大樓採光罩修復工程，105 年 10 月 8 日開工，105/11/25 進場施作、11 月 30 日完工，預計 105/12/26 驗收。
- (8) 本校校本部及臺東校區尼伯特風災玻璃修復，修經詢各單位皆已完成。
- (9) 本校校本部及臺東校區尼伯特風災鋁門窗修復，尚有人文學院、理工學院各一扇近期完成，餘經詢各單位皆已完成。
- (10) 「國立臺東大學尼伯特風災屋瓦修復工程」，委託設計監造服務標已於 105 年 11 月 15 日決標，工程標暫緩發包，災損責任業經台灣省土木技師公會釐清確認，理工、師範學院屋瓦修復本校要求代辦機關務必於 106 年 1 月底要求承商進場保固。
- (11) 學生活動中心暨體育館屋頂及楓木地板災後復建工程，災損責任業經台灣省土木技師公會釐清確認非為設計及施工責任，本校商請原設計建築師無償協助後續設計工作，嗣後辦理修復工程發包作業。
- (12) 本校校名指標修復工程洽商研議設置位置及方式，近期提送相關計畫審議。
- (13) 尼伯特災修復建計畫(第二期)業獲教育部核定 2,300 萬元(本校自籌 260 萬元)，續報部核撥經費中。

### (三)待執行工程

- (1) 「國立臺東大學 106 年度飲用水設備定期保養勞務採購」案，已於 105 年 11 月 22 日上網招標，預定 105 年 11 月 29 日開標。
- (2) 「人文學院管道封箱裝修工程」為配合人文學院教師教學及場地租借使用事宜，已於 105 年 12 月 20 日停工，預計 106 年 1 月 10 日(寒假期間)復工。
- (3) 資源回收廠新建遮雨棚工程，因辦理第 12 次招標仍無廠商投標，經設計單位檢討預算非不合理，應與近期地區招標情形有關，本組研議併其他案件發包之可能。
- (4) 本校「校門口大車停車場前期規劃」案刻委託專業單位規畫中，近期提送相關計畫審議。

## 四、事務組：

(一)本組辦理 105 年 11、12 月份採購案件計 11 件。

項次	採購案號	標案名稱	預算金額	決標金額
1	105109	106 年度公文線上簽核暨檔案管理系統維護案	170,000	152,000
2	105112	106 年度國立臺東大學校本部(知本)與臺東校區垃圾處理與資源回收工作勞務採購案	1,439,487	招標中

3	105113	桌上型電腦乙批	155,000	招標中
4	105118	原住民族語言基礎教材教學教具研發配送計畫「主題掛圖教具製作」	2,069,500	招標中
5	105094	智慧能源管理與照明節能監控系統	550,000	494,000
6	105095	臺東校區忠孝樓宿舍網路設備	285,000	262,000
7	105097	重返橄欖球場等視聽資料乙批	590,300	535,000
8	105100	臺東校區無線網路建置	375,000	342,500
9	105107	2017 年西文期刊乙批	804,090	681,000
10	105110	2016 國立臺東大學校園演唱會	493,200	485,000
11	105111	生科系水生設備實驗水槽	210,000	200,000

(二)105 年 11 月份小額採購案件：計 72 件，金額計 2,003,750 元。

(三)105 年 11 月份共同供應契約：計 21 件，金額計 391,051 元。

(四)事務組 105 年 11 月承辦勞建業務統計表：

105 年 11 月兼任 助理、工讀生 (臨時人員)	勞工保險(含職災)	119 人	個人負擔 29,115 元 雇主負擔 103,849 元
	全民健康保險(含眷屬)	5 人	個人負擔 1,804 元 雇主負擔 4,893 元
	勞工退休金	118 人	個人提繳 1,692 元 雇主提繳 55,810 元

(五)臺東校區具身心障礙身分專案事務工蔡炳南因試用期滿不合格，契約期滿後不再續聘，其餘職缺，面試作業已於 12 月 20 完成，由李德貴接替，106 年 1 月 1 日正式起聘。

(六)本組辦理大專院校公車進校園（鼎東客運 8129 路線），於 10 月份提出「公路公共運輸提昇計畫鼓勵公車駛進校園補助原則」績效獎勵金 1 案，獲交通部核定補助績效獎勵金新臺幣 5 萬 2,778 元、行車安全績效獎勵金新臺幣 378 萬 3,125 元整，兩項總計 383 萬 5,903 元整。

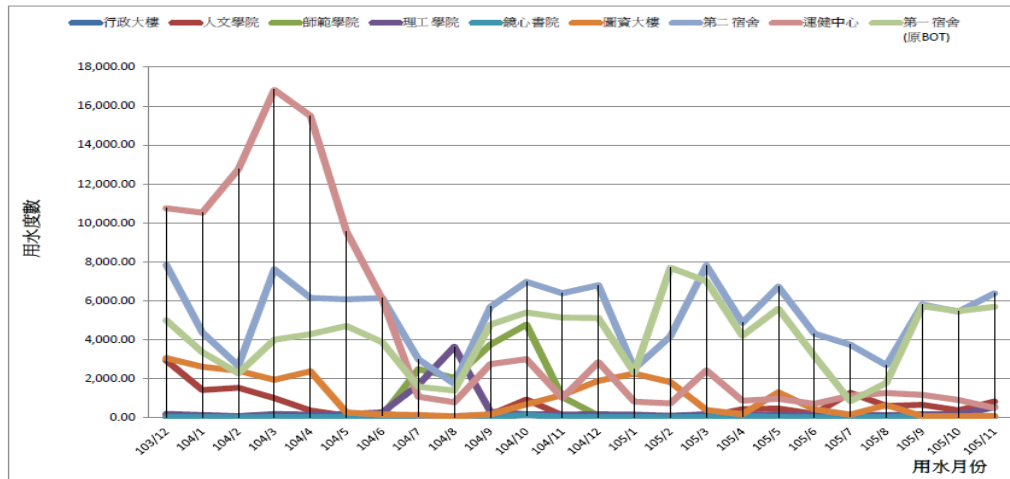
- (七)本校技工馬宜君於105年10月2日達屆臨退休，依據教育部工友管理要點之規定，最遲退休日為106年1月16日，其餘職缺10月21日經奉核准增聘乙名具身心障礙之行政助理，面試作業已於12月22日完成，由曾羿菁接替，106年1月1日正式起聘。

## 五、環保組：

- (一)本(105)年11月資源回收物總計4,795公斤，仍持續推動垃圾分三類宣導，以配合環境保護署減量政策(限塑政策、一次用產品減量、包裝減量、有害物質減量)。
- (二)為配合學務處105學年度寒假離宿作業，業已請垃圾處理及資源回收廠商加派人力收運垃圾。
- (三)105學年度第1學期環安衛等五項會議，業於本年12月19日(星期五)辦理完竣，本案業經本校105學年度第1學期行事曆核定在案。
- (四)配合臺東縣環境保護局105年度為妥善管理全校飲用水設備狀況，業已將調查表及兩校區共180台飲水機配置圖函復完竣。
- (五)因應106年起實驗室廢液處理費調漲及同年度免抽樣檢測費，於本年12月21日(星期三)辦理本學期實驗室廢液清運工作，委託信利環保工程有限公司清運實驗廢液至成功大學環境資源研究管理中心資源回收廠處理，本次清運C-0119、C-0169及D-1504合計250公斤廢液。
- (六)105年度實驗場所相關教師體格與健康檢查，業已辦理完竣。
- (七)依據職業安全衛生法第10、11、12、13及14條規定，業已請應科系、生科系及綠資學程將實驗室用的一般化學品清單，造冊擲送本組備查，以保障從事實驗室工作者的安全。
- (八)106年度校本部(知本)污水處理廠暨中水水質處理機房I、II委外代操作及維護保養勞務採購案」，目前刻正辦理第2次招標作業。
- (九)105年度垃圾處理與資源回收工作委外案契約將屆，目前移請總務處事務組刻正辦理106年度招標案。
- (十)依環保署規定自105年12月1日實施新制「空氣品質指標AQI」，本校配合設置每日空氣品質指標宣導，地點為共同教學大樓電子跑馬燈。
- (十一)國家清潔週期間(106年1月20日至1月26日)請協助加強辦公室周邊50公尺內之環境清潔及積水容器清理等工作。
- (十二)本校訂定環境安全衛生教育管制委員會設置要點草案，業已提案送校務會議審議通過。
- (十三)本校節約能源工作小組設置要點修正草案，業已提案送行政會議審議。
- (十四)自103年12月至105年11月止，校本部各建物單位樓板面積  
月用水用電量曲線圖如下：

國立臺東大學校本部105年11月各建物用電一覽表

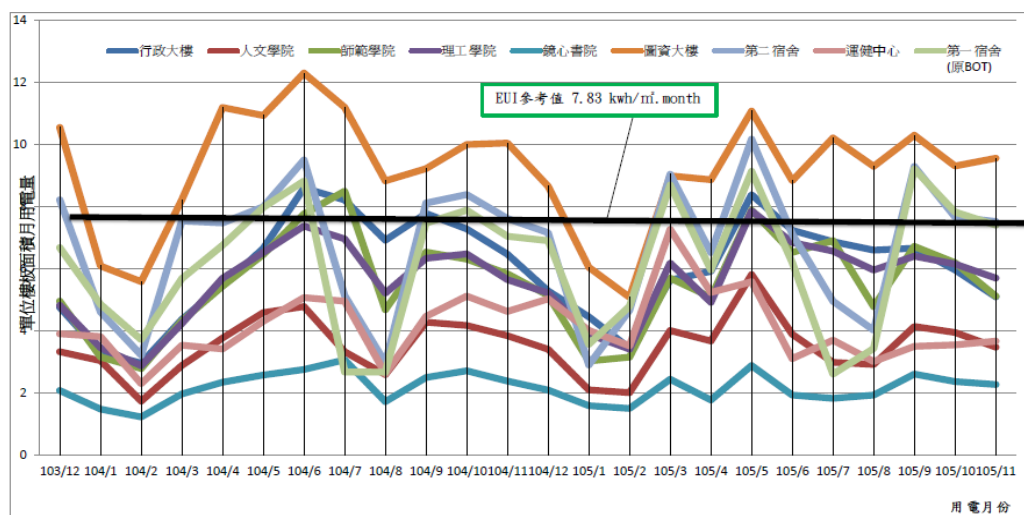
年/月	建物	行政大樓	人文學院	師範學院	理工學院	鏡心書院	圖書大樓	第二宿舍	運健中心	第一宿舍 (原BOT)	污水廠	總計
樓地板面積(m <sup>2</sup> )		8,394.73	20,094.67	12,333.40	19,776.70	5,404.91	14,520.16	17,309.92	16,867.76	20,575.17	1,452.22	136,729.64
師生人數(104學年度)			1,411	1,455	1,604			1,059		926		
師生人數(105學年度)			1,282	1,399	1,391			989		1,143		
105/10	用電度數 (kwh)	42,824.50	69,830.00	63,144.00	112,847.00	12,286.50	138,865.85	130,264.90	61,960.17	152,507.00	30,061.90	814,591.82
	用電金額(元)	119,440	194,759	176,112	314,736	34,268	387,304	363,315	172,810	425,349	83,844	2,271,936
	佔全校比率 (%)	5.26%	8.57%	7.75%	13.85%	1.51%	17.05%	15.99%	7.61%	18.72%	3.69%	100%
	較上月增減%	-14.53%	-11.98%	-17.38%	-7.32%	-3.92%	2.69%	-1.85%	3.42%	-5.32%	-5.87%	-5.42%
	單位樓板面積 月 用電量(kwh/ m <sup>2</sup> )	5.10	3.48	5.12	5.71	2.27	9.56	7.53	3.67	7.41	設備用電	5.96
	人均月用電量 (kwh/人.月)		54.47	45.14	81.13			70.61		61.09		
經濟部公布同類型大學EUI標準值 (kwh/m <sup>2</sup> .year)		94 kwh/m <sup>2</sup> .year										
EUI標準值 月平均參考值		EUI / 12個月 = 7.83 kwh/m <sup>2</sup> .month										



103年12月至105年11月各建物單位樓板面積月用水量

國立臺東大學校本部105年11月各建物用水一覽表

年/月	項目	行政大樓	人文學院	師範學院	理工學院	鏡心書院	圖書大樓	第二宿舍	運健中心	第一宿舍 (原BOT)	總計
	樓地板面積	8394.73	20094.67	12333.4	19776.7	5404.91	14520.16	17309.92	16867.76	20575.17	135277.42
	師生人數(104學年度)		1411	1455	1604			1059		926	
	師生人數(105學年度)		1,282	1,399	1,391			989		1,143	
105/10	用水度數(cmd)	535.00	824.00	102.00	539.00	28.00	88.00	6,379.00	492.00	5,688.00	14,675.00
	用水金額(元)	10,097	15,551	1,925	10,172	528	1,661	120,385	9,285	107,344	276,947
	佔全校比率%	3.65%	5.61%	0.70%	3.67%	0.19%	0.60%	43.47%	3.35%	38.76%	100%
	較上月增減%	386.36%	123.31%	2.00%	217.06%	21.74%	27.54%	17.33%	-45.58%	3.99%	15.99%
	單位樓板面積月用水量 (cmd/m <sup>2</sup> .月)	0.0637	0.0410	0.0083	0.0273	0.0052	0.0061	0.3685	0.0292	0.2764	0.1085
	人均月用水量 (cmd/人.月)		0.64	0.07	0.39			0.83		0.72	
自來水公司供水轄區 每人每日生活用水量		102年度: 259公升/人.日 103年度: 264公升/人.日									



103年12月至105年11月各建物單位樓板面積月用電量

備註:單位樓板面積月用電量單位為kwh/m<sup>2</sup>.月

六、總務長室：本處尾牙訂於106年1月13日下午06時30分於一鄰園餐廳舉行，請同仁踴躍參加。

參、臨時動議（無）

肆、散會：上午9時20分