

國立臺東大學總務處 105 年 09 月份處務會議議程

會議時間：105 年 09 月 23 日（星期五）09：00

會議地點：行政服務大樓一樓招標室

主持人：總務長 施能木

記錄：陳致敏

出席人員：詳簽到表

壹、主席致詞：（略）

貳、業務協調與檢討

一、文書財管組：

- （一）本校安慶街宮本才眷屬宿舍於本次莫蘭蒂颱風無損壞情形，另更生路 1 號、5 號房舍鐵門於本次再次損壞，已請廠商修理。
- （二）住宿學生於本校膳食委員會中反映於一、二宿增設自動販賣機乙案，已邀廠商辦理會勘。
- （三）小米冰鋪申請租用本校第二宿舍餐飲中心 2 樓經營飲、冰品乙案，將俟簽准後辦理訂約。
- （四）忠孝樓增設之自助洗衣機已通知廠商辦理訂約。
- （五）本校學生第二宿舍登產作業因台東地政事務所要求修正使用執照登載內，將洽台東縣政府建管科辦理使用執照修正。
- （六）本校理工師範學院大樓登產作業預計於 9 月底前簽辦，10 月底完成登產作業。
- （七）本校各對外收費場館預計建立整合性收費系統，已洽廠商進行系統撰寫之報價，預計 105 年底前完成系統採購及設置事宜。
- （八）尼伯特風災災損除帳作業刻已再行發文通知各單位，要求務必於 9 月 30 日前建冊送本組辦理。
- （九）105 年度財產盤點已完成單位財產盤點，刻接續進行個人財務盤點階段，預計 10 月底完成盤點作業。

二、出納組：

- （一）104 學年度第 3 學期 8 月 5 週大學部暑期課程及進修學士班專、兼任教師授課鐘點費已分別於 8 月 30 日及 9 月 1 日撥入帳戶。
- （二）教師升等補發學術研究、導師鐘點費或授課鐘點費，已陸續依據業務單位奉核後之簽呈編製印領清冊送核中。
- （三）辦理 5,000 萬元存入定期存單事宜，郵局規定存每日不得超過 500 萬元，本案預計 10 月 4 日完成。
- （四）辦理 105 全大運裁判出席費、裁判津貼等所得歸戶事宜。

三、營繕組：

- （一）本校「校長宿舍、入口意象、車棚及步道等設施新建工程」第一期工程已完成驗收，結算中。「國立臺東大學運動設施及環校道路改善工程」已完成驗

收，撥付尾款，決算中。另「國立臺東大學簡易棒球場改善工程」簡易棒球場新建工程廠商已報竣，排驗中。

- (二)圖資大樓及活動中心體育館新建工程公共藝術設置專業服務委託代辦案，刻正簽辦書面驗收，爾後辦理結案。
- (三)臺東校區行政大樓結構補強於105年1月1號完工，目前辦理驗收，105年2月3日複驗，因屋頂防水材料出廠證明不足，請監造及施工廠商說明，並釐清數量，105年8月19日回復，尚有待釐清事項，請監造及廠商說明，並擬採試水試驗。
- (四)「中水水質處理機房改善工程，105年3月25日上網公告，4月8日決標，於105年5月5日開工，7月30日報完工，目前辦理驗收完成，結算中。
- (五)本校入口意象工程因故無法決標，刻辦理第8次上網公告，預定105年9月30日開標。
- (六)本校「學生第一宿舍網路建置工程」已於105年9月9日完成驗收，刻正辦理結算中。
- (七)圖資館兒文展示場裝修工程已於105年6月1日決標，於105年7月15日完工，於105年8月8日驗收，結算付款中。
- (八)「國立臺東大學尼伯特風災油漆緊急搶修工程」於105年8月4日開工，廠商已於105年9月12日依本校指示完成各建物油漆工作，惟實做數量較原契約數量有所增減，刻正辦理修正預算中。
- (九)資源回收廠新建遮雨棚工程，辦理第7次招標。
- (十)第一宿舍前置汙水處理槽，9月10日完工，辦理展期及驗收中。
- (十一)學生活動中心暨體育館楓木地板，暫緩辦理。
- (十二)國立臺東大學校本部環校路照明災後復建工程於105年8月1日開工，目前已進場裝設燈具44盞，架設燈桿及燈具30盞，9月18日完工，簽辦驗收中。
- (十三)本校「臺東校區學生活動中心及室內PU球場間採光中庭拆除及水溝增設工程」已於105年9月9日完成驗收，刻正辦理結算中。
- (十四)本校「委託辦理105年度建築物公共安全檢查暨申報勞務採購」已於105年7月26日決標，刻辦理申報文件整理及現場勘檢事宜。
- (十五)本校「人文學院5樓中庭採光罩玻璃及演藝廳週邊雨遮玻璃尼伯特颱風災害修復工程」已於105年9月21日完成驗收，刻正辦理結算中。
- (十六)國立臺東大學美產系藝廊空間裝修工程--目前簽辦委託設計監造中，預計105年8月31日上網，9月20日決標，訂約中。
- (十七)國立臺東大學臺東校區教學大樓採光罩修復工程，招標預算簽辦中。
- (十八)國立臺東大學理工學院防水設施工程，第10次招標，另檢討預算中。
- (十九)「國立臺東大學尼伯特風災鐵捲門復建工程」於105年8月18日開工，

廠商已於 105 年 9 月 5 日申報竣工，計完成臺東校區鐵捲門及自動伸縮門修繕 7 樘，知本校區鐵捲門修繕 9 樘，刻正辦理驗收相關事宜。

(二十)「國立臺東大學鏡心書院天花板裝修工程」於 105 年 8 月 15 日開工，廠商已於 105 年 8 月 30 日申報竣工，刻正辦理驗收相關事宜。

(二一)本校校本部及臺東校區尼伯特風災玻璃搶修經詢各單位皆已完成。

(二二)「國立臺東大學尼伯特風災師範及理工學院屋瓦修復工程」於 105 年 8 月 18 日開工，廠商已於 105 年 9 月 6 日申報竣工，完成師範及理工學院大樓破碎屋瓦清運並修復部分屋瓦，並經監造單位查驗核可，刻正辦理驗收相關事宜。

(二三)尼伯特風災裝修復原工程已完成，續辦理驗收作業。

(二四)全大運運動設施改善工程已完工，已於 4 月 19 日完成驗收，結案中。

(二五)第一宿舍鋁門窗已於 105 年 9 月 2 日整體修復安裝完畢。

(二六)「國立臺東大學尼伯特風災屋瓦修復工程」已完成招標文件及預算書，陳核中，奉核後辦理招標作業。

四、事務組：

(一)本組辦理 105 年 9 月份採購案件

公開取得報價單或企劃書採購計 2 件。

項次	採購案號	標案名稱	預算金額	決標金額
1	105074	電腦工作站設備	160,000	148,000
2	105089	數位影像視訊效果系統（含簡易攝影棚）採購	798,800	754,900
合計			958,800	902,900

公開招標採購案件計 1 件。

項次	採購案號	標案名稱	預算金額	決標金額
1	105067A	氣相及液相層析串聯質譜儀	15,000,000	14,900,000
合計			15,000,000	14,900,000

(二)退還廠商履約保證金計 1 件，金額計 15,000 元。

(三)小額採購案件：計 51 件，金額計 2,105,874 元。

(四)共同供應契約：計 18 件，金額計 4,465,528 元。

(五)105 年 9 月 19 日增聘具身心障礙短期專案事務工溫志偉 1 人，目前派駐於校本部人文學院進行環境清掃維護事宜、禮雅拜·博第目前派駐於校本部理工

學院進行環境清掃維護事宜，2人皆為常駐性質。

- (六)因校園腹地廣大，目前正在簽核增聘3人一般身分專案事務工，待長官核准後，本組賡續進行增聘事宜，另將添置農用搬運車一臺及乘座式割草機一臺，供校園綠美化使用。
- (七)本校9月13日至14日(星期二至三)受強颱莫蘭蒂颱風侵襲，導致校園樹木傾倒，學術大樓有災損情況發生，廠商於9月16至17日(星期五至六)進行復原工作、廁所清潔公司於9月18日(星期日)進行打掃工作，校園復原情況良好，因應後續廠商請款事宜，本組也已申請20萬元統籌款支應。
- (八)研究發展處有電話增線需求，但行政大樓電話線路已滿線，擬增設100組電話線路至行政大樓，營繕組及本組已於9月21日會同中華電信廠商至人文、行政大樓進行線路勘驗，預計本週完成報價。
- (九)鼎東客運一卡通今年首次開辦，成效良好，第一批辦卡人數：82人，卡片已於9月19日製作完成並寄至本校，也已公告本校網頁，請同學至本組領取，後續還有39人辦卡，已將把資料寄至一卡通公司，協助後續製卡事宜。
- (十)因應莫蘭蒂颱風災後復原，擬訂於雙十節連續假期於校本部、臺東校區進行消毒作業，屆時將公告詳細消毒時程至本校網頁周轉宣知。
- (十一)本校技工、工友退休人員三節慰問金(中秋節)發放作業程序已完成。
- (十二)請支援事務組勞健保業務人力，協助105年1-8月保費帳務核對，業務量以彙編統計資料呈報。

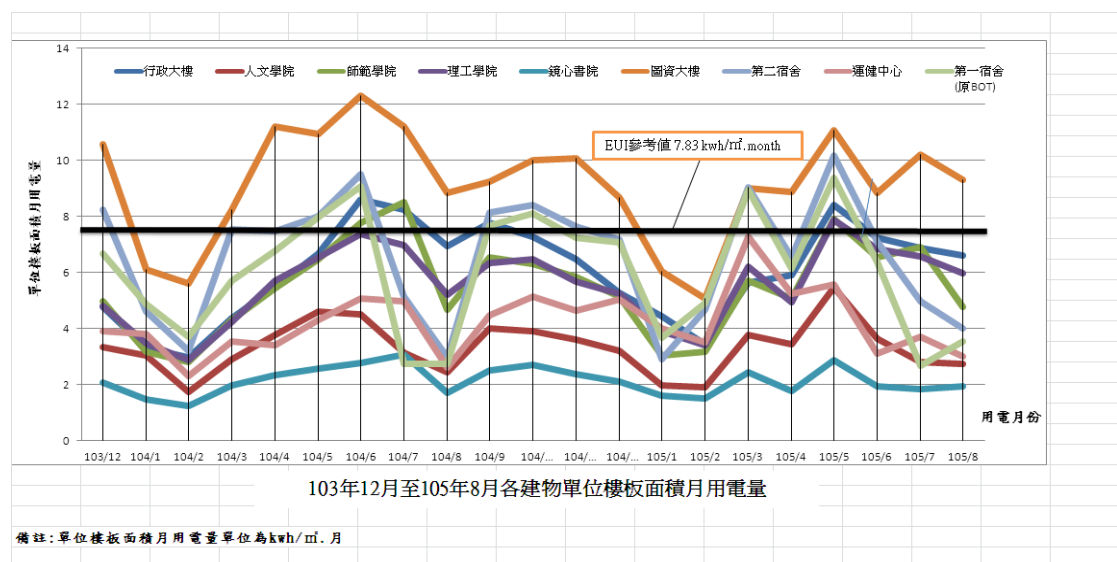
五、環保組：

- (一)臺東大隊於本(105)年9月2日借用本校理工大樓實驗室完成辦理『105年上半年度危害物質化學災害暨火災搶救演習』完竣。
- (二)本(105)年8月資源回收總數量合計2,135公斤，持續宣導請全校師生隨手養成垃圾分類的生活好習慣。
- (三)依據職業安全衛生法規定，業已排定本(105)年10月6日至10月20日辦理本校實驗室相關教師體格與健康檢查。
- (四)臺東縣環境保護局業已於本(105)年9月21日至22日蒞校稽查本校公告場所圖資館之室內空氣品質定檢完竣。
- (五)為落實校園實環境安全及災害預防，刻正辦理生科系及應科系各實驗室一般化學品及鋼瓶之資料調查，並隨機巡檢各實驗室安全防護用具。
- (六)自103年12月至105年8月止，校本部各建物單位樓板面積月用水用電量分析圖表
- (七)研發處會議所提臺東校區回收點語教大樓1樓調整至教學大樓四樓及六樓，近期內會請廠商完成。

(八)書香亭旁垃圾回收狀況會持續要求廠商改善。

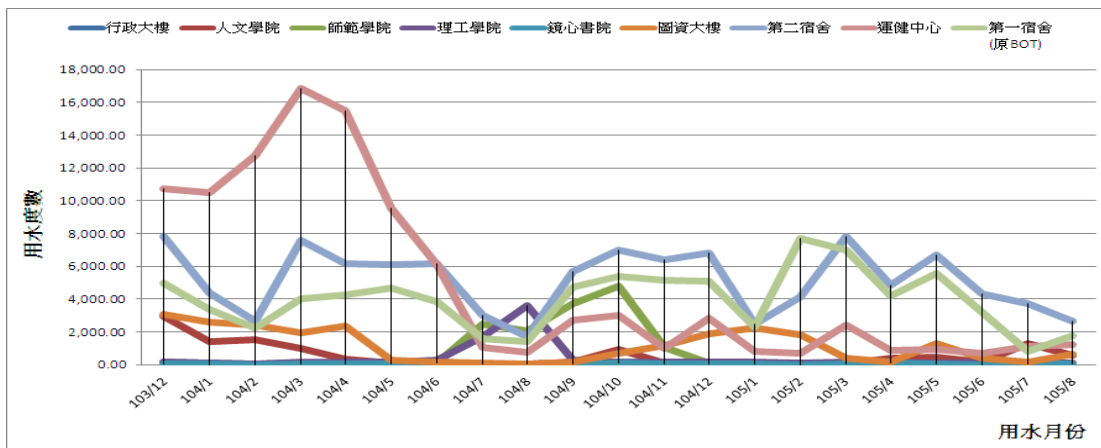
國立臺東大學校本部105年8月各建物用電一覽表

年/月	建 物	行政大樓	人文學院	師範學院	理工學院	鏡心書院	國資大樓	第二宿舍	運健中心	第一宿舍 (原BOT)	污水廠	總計
	樓地板面積(m ²)	8,394.73	21,409.91	12,333.40	19,776.70	5,404.91	14,520.16	17,309.92	16,867.76	20,061.10	1,452.22	137,530.81
	師生人數(103學年度)		1,267	1,341	1,421			982		889		
	師生人數(104學年度)		1,411	1,455	1,604			1,059		926		
105/8	用電度數(kwh)	55,421.80	58,710.00	58,988.00	117,853.00	10,440.10	135,061.08	69,598.60	50,877.42	70,712.00	29,227.70	656,889.70
	用電金額(元)	206,301	218,541	219,576	438,693	38,862	502,748	259,072	189,385	263,217	108,797	2,445,191
	佔全校比率(%)	8.44%	8.94%	8.98%	17.94%	1.59%	20.56%	10.60%	7.75%	10.76%	4.45%	100%
	較上月增減%	-4.00%	-2.28%	-30.76%	-9.33%	5.71%	-8.94%	-18.90%	-18.54%	31.60%	-5.41%	-9.28%
	單位樓板面積 月用電量(kwh/ m ² ·月)	6.60	2.74	4.78	5.96	1.93	9.30	4.02	3.02	3.52	稅備用電	4.78
	人均月用電量 (kwh/人·月)							225.24 (暑期班309人)				
經濟部公布同類型大		94 kwh/m ² ·year										
EUI標準值		EUI / 12個月 = 7.83 kwh/m ² ·month										



國立臺東大學校本部105年8月各建物用水一覽表

年/月	建 物	行政大樓	人文學院	師範學院	理工學院	鏡心書院	國資大樓	第二宿舍	運健中心	第一宿舍 (原BOT)	總計
	樓地板面積	8394.73	21409.91	12333.4	19776.7	5404.91	14520.16	17309.92	16867.76	20061.1	136078.59
	師生人數(103學年度)		1267	1341	1421			982		889	
	師生人數(104學年度)		1,411	1,455	1,604			1,059		926	
105/8	用水度數(cmd)	71.00	594.00	54.00	122.00	19.00	636.00	2,685.00	1,258.00	1,785.00	7,224.00
	用水金額(元)	1,617	13,434	1,221	2,759	430	14,384	60,723	28,450	54,522	163,375
	佔全校比率%	0.99%	8.22%	0.75%	1.69%	0.26%	8.80%	37.17%	17.41%	24.71%	100%
	較上月增減%	1.43%	-53.04%	-57.48%	-15.86%	-50.00%	324.00%	-28.07%	12.32%	113.77%	-3.46%
	單位樓板面積月用水量 (cmd/m ² ·月)	0.0085	0.0277	0.0044	0.0062	0.0035	0.0438	0.1551	0.0746	0.0890	0.0531
	人均月用水量 (cmd/人·月)							8.92 (暑期班301人)			
自來水公司供水轄區		102年度：259公升/人·日									
每人每日生活用水量		103年度：264公升/人·日									



六、總務長室：請各組檢視 SOP 作業流程，副校長與系統發展組將於 105 年 9 月 29 日（五）上午 10 時於招標室瞭解本處執行狀況，如有異動修改部分請提出相關意見，俾於是日座談中提供給系統發展組協助處理。

參、討論提案

提案一：擬將本組汽車停車證（學生）申辦業務，移撥至學務處辦理。

說明：目前學生汽車及機車停車證分別於本組以及學務處軍訓室辦理，但同學有時候會搞不清楚，而且兩者的申請表格不一，常會有跑錯地方的狀況發生，因學生開車上下學有安全上疑慮，建議可否將此業務移撥至學務處辦理？請討論。

提案：事務組。

決議：本案請先與學務處協調並取得共識後再提送行政會議討論。

肆、臨時動議（無）

伍、主席結論：

一、為業務需要及考量事務組陳湘湄行政助理眼睛狀況，組長會議決議，將文財組劉勝輝行政助理與陳湘湄行政助理業務調整互調職務，希望近期完成業務移交。

二、請各組開始著手辦理明年度業務換約招標案事宜。

陸、散會：上午 9 時 25 分