

國立臺東大學總務處 106 年 4 月份處務會議紀錄

會議時間：106 年 4 月 21 日（星期五）09：00

會議地點：行政服務大樓一樓招標室

主持人：總務長 施能木 記錄：陳致敏

出席人員：詳簽到表

壹、主席致詞：

畢業典禮準備工作，請營繕組要掌控運健中心修繕工程進度並依期程完成，請事務組持續加強週邊環境清潔及維護工作。

貳、業務協調與檢討

一、文書財管組：

- （一）場地借用辦法刻依 106 年 2 月 14 日會議結論辦理修正，校內各場館租金調整部分，產推處、本組演藝廳借用辦法及學務處課外活動組新訂場地借用辦法已送第二次行政會議審議，另人文學院、理工學院及活動中心體育館場館辦法已修正後，分別由各該管中心、院務會議辦理審議，至師範學院場地借用辦法修正中。
- （二）本校職務宿舍巷弄臨地地主提議拓寬至 6m 案，地主所提新方案經校內職務宿舍住戶投票同意 0 戶、不同意 11 戶、沒意見 1 戶及其他 2 戶，已將結果告知地主。
- （三）理工學院北側行動通信共構站修正契約已送各電信業者辦理用印，俟國家通訊委員會(NCC)核准修正方案及由 5 家電信業者完成興建後，即辦理租金起計事宜。
- （四）截至 4 月 17 日辦理校內公文逾期共有 3 件，另逾期未歸檔案件共有 4 件，將持續每周稽催承辦人加速辦理。
- （五）學生第二宿舍已完成保存登記，刻接續辦理圖資館、活動中心體育館、北側門、理工停車場及師範停車場保存登記。
- （七）教育部配合「太陽光電 2 年推動計畫」要求各校院於 106 年 3 月完成太陽能標租事宜，目前已完成兩校區建物屋頂面積調查，另已與 3 家太陽能廠商接洽標租意願，預定 4 月底另有 1 家廠商將至本校辦理現勘，相關資料預計 4 月底簽陳校務會議審議及辦理後續標租事宜。

總務長裁示：有關各場地收費標準，請依校內規定陳核決行。

二、出納組：

- (一) 105 學年度第 2 學期 4 月 4 週大學部及進修學士班導師鐘點費於 4 月 11 日送出陳核中。
- (二) 105 學年度第 2 學期 4 月 4 週師資培育課程導師鐘點費於 4 月 11 日送出陳核中。
- (三) 105 學年度第 2 學期專、兼任教師鐘點費 4 月 4 週分別於 4 月 14 日及 19 日送出陳核中。
- (四) 105 學年度第 2 學期子女教育補助費已於 4 月 14 日撥入帳戶。
- (五) 105 年各類所得補正資料已於 4 月 19 日送國稅局辦理修正。
- (六) 105 學年度第 2 學期校務基金投資管理小組委員會議業於 4 月 11 日召開。
- (七) 檢討本校 106 年現有校務基金專戶及臨時性帳戶保留或銷戶案，業於 4 月 20 日送出簽核中。

三、營繕組：

(一)年度工程：

- (1) 本校「校長宿舍、入口意象、車棚及步道等設施新建工程」第一期工程已完成設計監造結算，目前辦理登產。「國立臺東大學運動設施及環校道路改善工程」已完成驗收，結案中。另「國立臺東大學簡易棒球場改善工程」簡易棒球場新建工程已於 105 年 12 月 15 日完成複驗，結案中。
- (2) 本校入口意象工程已於 105 年 10 月 12 日決標，並於 10 月 19 日開工，已完成第 1 次變更設計，惟因地方對於意象之安全防護仍有意見，同時要求加裝車阻，經檢討，安全防護由校方另案辦理，近期因天候因素工進緩慢，預計 106 年 4 月下旬完工。
- (3) 臺東校區行政大樓結構補強於 105 年 1 月 1 號完工，目前辦理驗收，105 年 2 月 3 日複驗，因屋頂防水材料出廠證明不足，請監造及施工廠商說明，於 105 年 11 月 8 日第 1 次試水結果尚有漏水情事，廠商修補後，於 105 年 12 月 29 日下午辦理第 3 次試水，已無漏水，目前廠商提工程會履約爭議，106 年 3 月 15 日於工程會調解，有關調解內容已陳核，嗣工程會作成調解建議後續行辦理。
- (4) 「國立臺東大學臺東校區中正堂結構耐震補強工程」委託設計及監造技術服務 105 年 11 月 8 日上網公告，已於 105 年 11 月 25 日完成議價及決標，完成工作計畫書

提報，基本設計完成，於106年1月17日辦理期初審查完畢，106年2月21日召開期末審查，106年3月16日完成期末審查第一次修正審查，目前辦理期末第2次書面審查，預計106年4月14日完成，4月30日工程標上網招標。

- (5) 「中水水質處理機房改善工程」，已於105年9月14日完成驗收，辦理決算登產。
- (6) 圖資館兒文展示場裝修工程已於105年6月1日決標，於105年7月15日完工，於105年8月8日驗收及結算付款，已結案登產。
- (7) 國立臺東大學美產系藝廊空間裝修工程，已於105年10月31日完工，於106年2月8日完成複驗，結案付款中。
- (8) 第一宿舍前置汙水處理槽，已於105年10月18日完成驗收，已結案付款，完成設計監造付款。
- (9) 「師範學院淑真講堂階梯止滑條修復工程」，已於105年11月9日完工，驗收完成，已付款結案。
- (10) 「國立臺東大學理工學院防水設施工程」已於105年11月23日決標，目前施工中，106年2月10日完工，辦理驗收中。
- (11) 「理工學院A208教室隔間裝修工程」已於105年11月22日決標，已於106年1月26日開工，106年2月14日竣工，106年3月6日驗收完成，結案中。
- (12) 「國立臺東大學105年度消防設備改善工程」105年11月14日上網公告，105年11月18日決標，105年12月20日完工，106年1月9日驗收完成，結案付款。
- (13) 本校「委託辦理105年度建築物公共安全檢查暨申報勞務採購」已於105年12月31日送件，俟臺東縣政府審核結果，賡續辦理相關改善事宜。
- (14) 「國立臺東大學106年度電梯保養維護勞務採購」案，履約中。
- (15) 「國立臺東大學106年度師範、理工學院及第二學生宿舍電梯保養維護勞務採購」案（三菱電梯），履約中。
- (16) 「國立臺東大學106年度第一學生宿舍電梯保養維護勞務採購」案（崇友電梯），履約中。
- (17) 「國立臺東大學106年度飲用水設備定期保養勞務採

購」案，履約中。

- (18) 「國立臺東大學 106 年度高低壓檢測及每月巡檢與發電機每月維護保養」已於 105 年 12 月 23 日決標，履約中。
- (19) 「106 年度校區維修人力及消防檢修申報與每月消防設備檢查」已於 106 年 1 月 10 日決標，履約中。
- (20) 「人文學院管道封箱裝修工程」已於 106 年 1 月 20 日竣工，106 年 2 月 14 日驗收完成，已結案。
- (21) 「國立臺東大學理工學院北側水溝整建工程」，已於 106 年 3 月 20 日開工，預計 106 年 5 月 4 日竣工。
- (22) 「國立臺東大學師範學院教育系黃毅志教授紀念圖書室展示空間裝修工程」於 106 年 3 月 2 日決標，106 年 3 月 4 日開工，目前履約中、預計 106 年 4 月 12 日完工。
- (23) 「國立臺東大學理工學院加強雨遮及漏水改善工程」完成設計預算書，設計內容業與使用單位確認，預算書及招標文件陳核中。
- (24) 「國立臺東大學 106 年度公有建築物智慧化改善工程」已完成設計，招標文件中，預計 106 年 4 月 20 日上網。

(二) 災修工程

- (1) 國立臺東大學校本部環校路照明災後復建工程已於 10 月 15 日驗收付款，已結案付款。
- (2) 「國立臺東大學尼伯特風災師範及理工學院屋瓦修復工程」已於 105 年 10 月 14 日驗收完成，結案中。
- (3) 「國立臺東大學尼伯特風災裝修復原工程」已於 105 年 10 月 19 日驗收，結案中。
- (4) 國立臺東大學臺東校區教學大樓採光罩修復工程，105 年 10 月 8 日開工，105 年 11 月 25 日進場施作、11 月 30 日完工，105 年 12 月 26 日驗收完成，已結案付款。
- (5) 本校校本部及臺東校區尼伯特風災玻璃修復，修經詢各單位皆已完成。
- (6) 本校校本部及臺東校區尼伯特風災鋁門窗修復已完成。
- (7) 「國立臺東大學尼伯特風災屋瓦修復工程」，委託設計監造服務標已於 105 年 11 月 15 日決標，災損責任業經台灣省土木技師公會釐清確認，理工、師範學院屋瓦修復已由原承商進場保固，施作中，委託設計監造服務案已於 106 年 2 月 16 日解除契約。
- (8) 「國立臺東大學活動中心暨體育館尼伯特風災屋頂災修

工程」已於106年4月6日決標，106年4月10日開工，目前履約中，預計106年5月31日前完成屋頂底板修復，106年8月7日完工。

- (9) 本校校名指標修復工程經校園規劃委員會審議決議併入校門口大車停車場辦理。
- (10) 國立臺東大學尼伯特風災修復及加固工程委託設計監造服務已決標，並已提送第一期工程(校本部人文學院、行政大樓、第一宿舍、污水廠及機電中心；臺東校區室內PU球場屋頂修復)，委託黃公石建築師事務所設計監造，工程已於106年3月31日決標，目前履約中，屋瓦部分預計106年5月30日完成，預計106年6月27日完工。
- (11) 「國立臺東大學臺東校區圍牆災後修復工程」發包4次均流標，經設計單位郭慶隆結構技師事務所檢討，採減項發包，於106年4月10日公告，預計106年4月17日開標。
- (12) 第一期尼伯特災修復建計畫第2次修正版及計畫展延已陳報教育部辦理，審核中。

(三)待執行工程

- (1) 資源回收廠新建遮雨棚工程，因辦理第12次招標仍無廠商投標，本組將與理工學院加強雨遮及防水處理工程併案發包，工程招標文件陳核中，奉核後上網招標。
- (2) 本校「校門口大車停車場前期規劃」案初步規劃方案經修正後提送校園規劃委員會第二次審議原則通過，嗣經校長裁示亦應參採校務會議代表意見修正，鑒於鐵路平交道高架化恐有道安疑慮目前奉核暫緩本案，惟因近期圖資館效應發酵，仍有建置需要，研擬續行辦理中。
- (3) 臺東校區生醫研究所裝修工程經校長裁示由本組統籌辦理，經與使用單位討論，預定下週提送設計監造案招標文件。
- (4) 為相關案件順展，學生餐廳裝修案擬並前述各案併辦委託設計監造服務，惠請相關單位提供需求說明書，俾利研擬招標文件。

總務長裁示：有關臺東校區生醫研究所裝修工程相關事項及擬稿文件請務必會簽產推處辦理。

四、事務組：

- (一) 本組106年3月承辦招標案件計7件，共計4,595,392元；小額採購案計47件，共計1,598,290元；共同供

應契約採購案計 14 件，共計 635,138 元。

- (二) 行政院環境保護署為推行衛生紙丟馬桶如廁習慣及相關宣導資料，已置於綠網首頁「專案計畫與宣導(傳)文宣下載」區，包含如廁衛生紙丟馬桶之必要性說明、如廁文化、常見問題及宣導圖示等資料，歡迎多加下載使用及廣為宣導。
- (三) 本組徵聘具身心障礙證明專案事務工 1 名，已於 106 年 4 月 7 日完成面試作業，經鈞長 4 月 11 日核定正取人員余文隆先生 1 名，試用期三個月(106.4.11-106.7.10)，負責辦理校園樹木草地維護、室內、室外環境清潔維護、搬運物品等校園勞務事項。
- (四) 本校 106 年度第一次勞工退休準備金監督委員會會議，由總務長主持，預定 106 年 4 月 21 日(星期五)上午 9 時 20 分於招標室召開。
- (五) 本校 106 年度技工、工友人事評審委員會選舉會議，由總務長主持，預定 106 年 4 月 21 日(星期五)上午 9 時 40 分於招標室召開。
- (六) 本組 106 年 3 月承辦勞健業務統計表：

106 年 3 月 技工工 友、行政 助理、專任 助理、約聘 及 兼任老師	勞工保險(含職災)	277 人	個人負擔 146,738 元 雇主負擔 529,775 元
	全民健康保險(含眷屬)	212 人	個人負擔 135,756 元 雇主負擔 304,633 元
	勞工退休金	277 人	個人提繳 138,889 元 雇主提繳 422,379 元

106 年 3 月 兼 任 助 理、工讀生 (臨 時 人	勞工保險(含職災)	84 人	個人負擔 20,370 元 雇主負擔 72,280 元
--	-----------	------	--------------------------------------

員)	全民健康保險(含眷屬)	4 人	個人負擔 2,327 元 雇主負擔 4,038 元
	勞工退休金	84 人	個人提繳 7,587 元 雇主提繳 42,063 元

事務組長補充報告：

最近發現校區樹枝有介殼蟲導致樹枝乾枯，枯樹枝本組會先砍除，且會持續觀察樹木狀況後，視情況選擇適合時間進行消毒。

總務長裁示：請聯絡並請益相關防治人員意見，並密切持續觀察。

五、環保組：

- (一) 本校 106 年 3 月垃圾分類後的資源回收品數量合計 3,197 公斤，持續推動垃圾分類宣導。
- (二) 本校廢(污)水處理廠委外案因代操作廠商異動，已函文臺東縣環境保護局辦理廢(污)水處理專責人員及其代理人設置申請。
- (三) 本校提報校本部(知本)防火管理人異動，由營繕組林俊延組長接任，經臺東縣消防局 106 年 3 月 29 日消務字第 1060003267 號函已完成核備。
- (四) 106 年 4 月 12 日(星期三)晚上 8 時許，一宿垃圾場發生火燒，初期即已撲滅，無人員受傷，校安中心值班教官第一時間報警，經警方調閱監視器，判斷為垃圾自燃。有燒損菊色回收桶，因已不堪使用，循報廢程序處理。
- (五) 勞動部職業安全衛生署訂於 106 年 4 月辦理「推動職業安全衛生優良公共工程實務研討會」，因與工程職安有關，奉派由營繕組參加。
- (六) 為宣導職業安全衛生法及有關安全衛生之規定，並配合勞動部 106 年全國職場安全健康週活動，擬訂於 106 年 5 月 2 日辦理「職業安全衛生法及有關安全衛生之規定」宣導講習會，參加對象為本校教職員工(含約用人員)。
- (七) 柚子餐飲企業社承攬本校「106 年度國立臺東大學校本

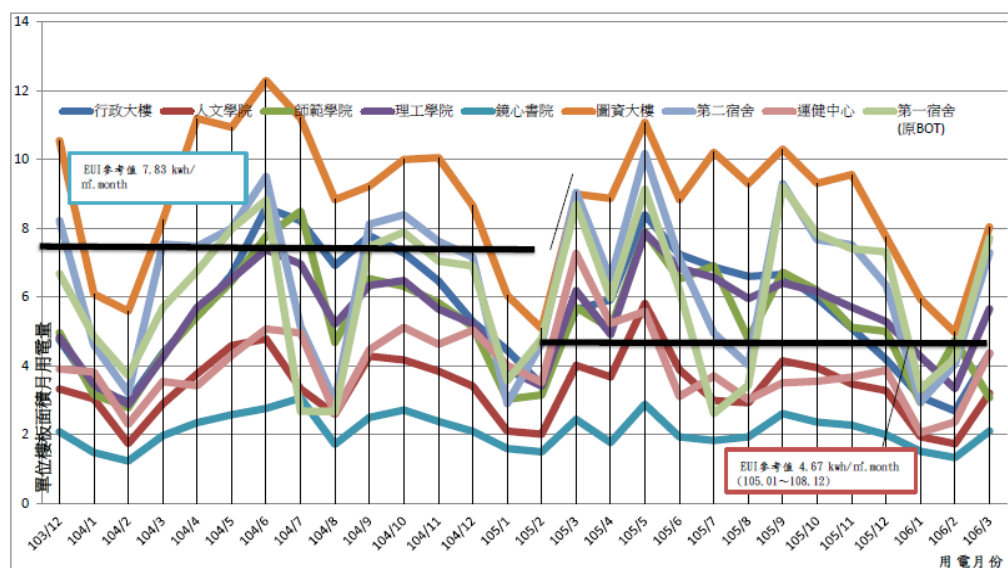
部（知本）與臺東校區垃圾處理與資源回收工作勞務」案，經本校督導人員察查，發現未依約每上班日上下午清理二次，發函查明緣由改善，本校將依契約規定違約罰則扣款。

- (八) 本校申請 106 年度「教育部建構智慧低碳校園計畫」，業經教育部 106 年 4 月 10 日臺教資(六)字第 1060049650 號函，因申請案件數較多，經審查未獲推薦補助。
- (九) 因應近期水情變化，經濟部水利署陸續於高雄、嘉義、臺南地區實施自來水第1階段限水措施，各項節水行動應以「用則當用、省則當省」為原則，以維持正常生活及衛生需求為前提，並應同時兼顧防疫需求。
- (十) 106年4月7日本組進行學校餐飲衛生巡查，請餐廳業者須按時清理截油槽及作業場所廢棄物應妥善處理，並宣導禁止使用免洗餐具及塑膠袋。
- (十一) 本校辦理「政府機關及學校節約能源行動計畫」105 年度用電節約成效情形，用電節能率為負值，節約率未達標準，經提原因檢討及改善作為，並說明如何落實，以達節能減碳，提高節能成效。
- (十二) 本校 106 年 3 月份校本部各建物用電用水一覽表如下，並已完成修正 106 年 2 月用水度數等相關資料：

國立臺東大學校本部106年3月各建物用電一覽表

年/月	項目	行政大樓	人文學院	師範學院	理工學院	鏡心書院	國資大樓	第二宿舍	運健中心	第一宿舍 (原BOT)	污水廠	總計
	樓地板面積(m ²)	8,394.73	20,094.67	12,333.40	19,776.70	5,404.91	14,520.16	17,309.92	16,867.76	20,575.17	1,452.22	136,729.64
	師生人數(104學年度)		1,411	1,455	1,604			1,059		926		
	師生人數(105學年度)		1,282	1,399	1,391			989		1,143		
106/2	用電度數(kwh)	36,661.30	64,350.00	37,924.00	111,874.00	11,371.00	116,724.51	126,296.70	73,715.79	158,756.00	355,600.00	1,093,273.30
	用電金額(元)	68,121	119,569	70,467	207,874	21,129	216,886	234,673	136,972	294,985	660,742	2,031,417
	佔全校比率(%)	3.35%	5.89%	3.47%	10.23%	1.04%	10.68%	11.55%	6.74%	14.52%	32.53%	100%
	較上月增減%	62.34%	84.65%	-35.14%	69.50%	57.99%	61.87%	79.95%	84.52%	82.61%	1955.73%	129.88%
	單位樓地板面積月 用電量(kwh/m ² .月)	4.37	3.20	3.07	5.66	2.10	8.04	7.30	4.37	7.72	設備用電	8.00
	人均月用電量 (kwh/人.月)		50.20	27.11	80.43			65.07		56.30		
經濟部公布同類型大學 EUI標準值(kwh/m ² .year)		56 kwh/m ² .year										
EUI標準值 月平均參考值		EUI / 12個月 = 4.67 kwh/m ² .month										

註：依據經濟部105年12月2日經授能字第10505016540號函所公布同類型大學用電指標EUI標準，本校EUI值修正為56(kwh/m².year)4.67 (kwh/m².month)。



103年12月至106年3月各建物單位樓板面積月用電量

備註:

1.單位樓板面積月用電量單位為kwh/m².月。

2.依據經濟部105年12月2日經授能字第10505016540號函所公布同類型大學用電指標EUI標準，本校EUI值修正為56(kwh/m².year) 4.67 kwh/m².month。

國立臺東大學校本部106年3月各建物用水一覽表

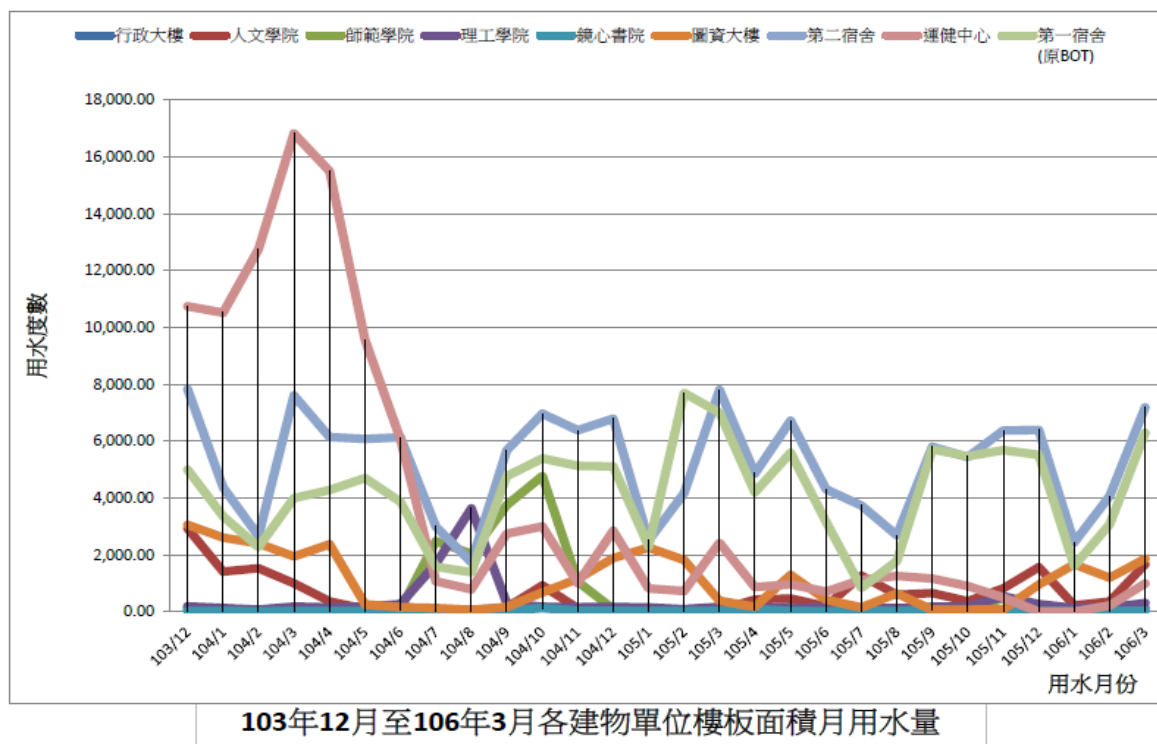
年/月	項目	行政大樓	人文學院	師範學院	理工學院	鏡心書院	圖資大樓	第二宿舍	運健中心	第一宿舍 (原BOT)	總計
	樓地板面積	8394.73	20094.67	12333.4	19776.7	5404.91	14520.16	17309.92	16867.76	20575.17	135277.42
	師生人數(104學年度)		1411	1455	1604			1059		926	
	師生人數(105學年度)		1,282	1,399	1,391			989		1,143	
106/2	用水度數(cmd)	132.00	1,669.00	159.00	306.00	37.00	1,864.00	7,182.00	985.00	6,290.00	18,624.00
	用水金額(元)	1,597	20,198	1,924	3,703	448	22,558	86,916	11,920	76,121	225,385
	佔全校比率%	0.71%	8.96%	0.85%	1.64%	0.20%	10.01%	38.56%	5.29%	33.77%	100%
	較上月增減%	40.43%	374.15%	65.63%	98.70%	131.25%	55.98%	76.64%		104.95%	101.14%
	單位樓板面積月用水量 (cmd/m².月)	0.0157	0.0831	0.0129	0.0155	0.0068	0.1284	0.4149	0.0584	0.3057	0.1377
	人均月用水量 (cmd/人.月)		1.30	0.11	0.22			7.26		5.50	
自來水公司供水轄區 每人每日生活用水量		102年度：259公升/人.日 103年度：264公升/人.日 104年度：263公升/人.日									

備註：因校本部管溝內自來水管破裂造成105年12月水量增加，另運健中心的水錶106年1月修復。

國立臺東大學校本部106年2月各建物用水一覽表

年/月	項目	行政大樓	人文學院	師範學院	理工學院	鏡心書院	圖資大樓	第二宿舍	運健中心	第一宿舍 (原BOT)	總計
	樓地板面積	8394.73	20094.67	12333.4	19776.7	5404.91	14520.16	17309.92	16867.76	20575.17	135277.42
	師生人數(104學年度)		1411	1455	1604			1059		926	
	師生人數(105學年度)		1,282	1,399	1,391			989		1,143	
106/2	用水度數(cmd)	94.00	352.00	96.00	154.00	16.00	1,195.00	4,066.00	217.00	3,069.00	9,259.00
	用水金額(元)	1,118	4,188	1,142	1,832	190	14,219	48,380	2,582	36,517	110,169
	佔全校比率%	1.02%	3.80%	1.04%	1.66%	0.17%	12.91%	43.91%	2.34%	33.15%	100%
	較上月增減%	23.68%	56.44%	-42.86%	16.67%	-11.11%	-28.31%	67.05%		90.27%	46.20%
	單位樓板面積月用水量 (cmd/m².月)	0.0112	0.0175	0.0078	0.0078	0.0030	0.0823	0.2349	0.0129	0.1492	0.0684
	人均月用水量 (cmd/人.月)		0.27	0.07	0.11			0.36		0.31	
自來水公司供水轄區 每人每日生活用水量		102年度：259公升/人.日 103年度：264公升/人.日 104年度：263公升/人.日									

備註：因校本部管溝內自來水管破裂造成105年12月水量增加，另運健中心的水錶106年1月修復。



五、總務長室：

- (一) 轉知人事室 106 年 4 月 14 日東大人字第 1061002102 號函，本校依勞基法進用之人員 106 年 5 月 1 日勞動節予以放假一天。惟考量各單位業務性質不同，故請適用勞基法之人員自 106 年 5 月 1 日起至同年 10 月 31 日止，以自行擇日補放假方式辦理(每次申請放假至少以半日計)。往後比照辦理，不再另行通知。
- (二) 訂於 105 年 5 月 2 日(星期二)上午 10 時假行政大樓三樓第二會議室召開 105 學年度第二學期總務會議。

參、臨時動議(無)

肆、散會：上午 09 時 15 分。