

## **國立臺東大學總務處 106 年 6 月份處務會議紀錄**

會議時間：106 年 6 月 23 日（星期五）08：30

會議地點：行政服務大樓一樓招標室

主持人：總務長 施能木                      記錄：陳致敏

出席人員：詳簽到表

### **壹、主席致詞（略）**

### **貳、業務協調與檢討**

#### **一、文書財管組：**

- （一）人文學院、理工學院場地借用辦法已簽送期末行政會議審議通過。
- （二）本校車輛管理辦法修正增加收取臨時進出之小客車及大客車停車費用，修正案已送行政會議審議通過，刻辦理收據及地圖製印事宜。
- （三）理工學院北側行動通信共構站修正契約已送各電信業者辦理用印，俟由 5 家電信業者完成興建後，即辦理租金起計事宜。
- （四）圖資館、活動中心體育館、北側門、簡易棒球場廁所、理工停車棚及師範停車棚保存登記已送台東地政辦理。
- （五）教育部配合「太陽光電 2 年推動計畫」要求各校院於 106 年 3 月完成太陽能標租事宜，本校預計施作於臺東校區，相關內容業已提報校園規劃委員會議審議通過，俟校務會議審議後辦理標租事宜。
- （六）宿舍餐廳裝修及部分業者調整營業場所事宜已辦理現勘及研議，將辦理契約修正等相關事宜。
- （七）暑假餐廳營業業者及時段已進行公告，其中 7-11 為 6/26-8/19(每週一至週五，週六、日不營業)，營業時間:09:00-14:00 及 17:00-21:00。柚子廚房暑假期間每週一至週五供應中餐、晚餐，週六、日供應中餐，晚餐不營業。巨森早餐為 6/19-7/31(每週一至週五，供應早餐)。

## 二、出納組：

- (一) 105 學年度第 2 學期 6 月 2 週大學部及進修學士班導師鐘點費已於 6 月 15 日撥入帳戶。
- (二) 105 學年度第 2 學期 6 月 2 週師資培育課程導師鐘點費已於 6 月 15 日撥入帳戶。
- (三) 105 學年度第 2 學期 6 月 2 週專、兼任教師鐘點費於 6 月 06 日送出陳核中。
- (四) 106 學年度暑期碩士專班學雜費、住宿費及住宿保證金繳費資料已上傳合庫學費代收網，提供學生下載繳費。且繳費資訊公告於學校首頁。
- (五) 106 學年度暑修課程學分費(第 1 批) 繳費資料已上傳合庫學費代收網，提供學生下載繳費。且繳費資訊公告於學校首頁。
- (六) 106 學年度暑期碩士專班學生團體保險費，因舊約期滿，新約正招標中，繳費期程另行公告。

## 三、營繕組：

### (一)年度工程：

- (1) 本校「校長宿舍、入口意象、車棚及步道等設施新建工程」第一期工程已完成設計監造結算，目前辦理登產。「國立臺東大學運動設施及環校道路改善工程」已完成驗收，結案中。另「國立臺東大學簡易棒球場改善工程」簡易棒球場新建工程已於 105 年 12 月 15 日完成複驗，結案中。
- (2) 本校入口意象工程已於 105 年 10 月 12 日決標，並於 106 年 4 月 21 日完工，經 5 月 22 日辦理第一次驗收，驗收缺失改善後復於 6 月 12 日辦理第二次驗收合格，另有關地方要求之安全防護及加裝車阻部分皆以完成，本工程亦於 6 月 13 日辦理揭牌儀式。
- (3) 臺東校區行政大樓結構補強於 105 年 1 月 1 號完工，目前辦理驗收，105 年 2 月 3 日複驗，因屋頂防水材料出廠證明不足，請監造及施工廠商說明，於 105 年 11 月

8 日第 1 次試水結果尚有漏水情事，廠商修補後，於 105 年 12 月 29 日下午辦理第 3 次試水，已無漏水，目前廠商提工程會履約爭議，106 年 3 月 15 日於工程會調解，有關調解內容已陳核，嗣工程會作成調解建議後續行辦理。

- (4) 「國立臺東大學臺東校區中正堂結構耐震補強工程」委託設計及監造技術服務 105 年 11 月 8 日上網公告，已於 105 年 11 月 25 日完成議價及決標，完成工作計畫書提報，基本設計完成，於 106 年 1 月 17 日辦理期初審查完畢，106 年 2 月 21 日召開期末審查，106 年 3 月 16 日完成期末審查第一次修正審查，目前完成期末第 2 次書面審查，106 年 5 月 26 日發包，106 年 6 月 20 日開工，預計 106 年 7 月 20 日前完成金屬屋頂修繕，辦理右側 4 支擴柱、8 扇窗戶及 6 高窗 RC 填塞。
- (5) 「中水水質處理機房改善工程」，已於 105 年 9 月 14 日完成驗收，辦理決算登產。
- (6) 圖資館兒文展示場裝修工程已於 105 年 6 月 1 日決標，於 105 年 7 月 15 日完工，於 105 年 8 月 8 日驗收及結算付款，已結案登產。
- (7) 國立臺東大學美產系藝廊空間裝修工程，已於 105 年 10 月 31 日完工，於 106 年 2 月 8 日完成複驗，辦理決算登產中。
- (8) 第一宿舍前置汙水處理槽，已於 105 年 10 月 18 日完成驗收，已結案付款，完成設計監造付款，辦理決算登產中。
- (9) 「師範學院淑真講堂階梯止滑條修復工程」，已於 105 年 11 月 9 日完工，驗收完成，已付款結案。
- (10) 「國立臺東大學理工學院防水設施工程」已於 105 年 11 月 23 日決標，目前施工中，106 年 2 月 10 日完工，辦理驗收後付款。

- (11) 「理工學院 A208 教室隔間裝修工程」已於 105 年 11 月 22 日決標，已於 106 年 1 月 26 日開工，106 年 2 月 14 日竣工，106 年 3 月 6 日驗收完成，結案中。
- (12) 「國立臺東大學 105 年度消防設備改善工程」105 年 11 月 14 日上網公告，105 年 11 月 18 日決標，105 年 12 月 20 日完工，106 年 1 月 9 日驗收完成，結案付款。
- (13) 本校「委託辦理 105 年度建築物公共安全檢查暨申報勞務採購」，各建築物已於 106 年 4 月 8 日經臺東縣政府審核通過，並辦理結案完成。
- (14) 「國立臺東大學 106 年度電梯保養維護勞務採購」案，履約中。
- (15) 「國立臺東大學 106 年度師範、理工學院及第二學生宿舍電梯保養維護勞務採購」案（三菱電梯），履約中。
- (16) 「國立臺東大學 106 年度第一學生宿舍電梯保養維護勞務採購」案（崇友電梯），履約中。
- (17) 「國立臺東大學 106 年度飲用水設備定期保養勞務採購」案，履約中。
- (18) 「國立臺東大學 106 年度高低壓檢測及每月巡檢與發電機每月維護保養」，履約中。
- (19) 「106 年度校區維修人力及消防檢修申報與每月消防設備檢查」，履約中。
- (20) 「人文學院管道封箱裝修工程」已於 106 年 1 月 20 日竣工，106 年 2 月 14 日驗收完成，已結案。
- (21) 「國立臺東大學理工學院北側水溝整建工程」，已於 106 年 5 月 1 日竣工，並於 106 年 5 月 11 日驗收完成，已結案。
- (22) 「國立臺東大學師範學院教育系黃毅志教授紀念圖書室展示空間裝修工程」於 106 年 3 月 2 日決標，106 年 3 月 4 日開工，目前履約中、106 年 4 月 12 日完工，完成驗收付款，辦理決算登產中。

- (23) 「國立臺東大學理工學院加強雨遮及漏水改善工程」及「資源回收廠新建遮雨棚工程」完成併案設計預算書及招標文件核定，106 年 6 月 1 日發包，106 年 6 月 20 日開施工前協調會，預計 106 年 6 月 25 日開工。
- (24) 「國立臺東大學 106 年度公有建築物智慧化改善工程」已完成設計，招標文件中，106 年 5 月 16 日開標，106 年 5 月 27 日開工，預計 106 年 7 月 15 日完工。
- (25) 「國立臺東大學實驗室木質地板工程」，已於 106 年 6 月 14 日決標，預計 106 年 6 月 28 日開工，履約期限 30 日曆天，預計 106 年 7 月 27 日完工。
- (26) 「國立臺東大學後機車棚照明改善工程」，已於 106 年 6 月 14 日決標，預計 106 年 6 月 28 日開工，履約期限 30 日曆天，預計 106 年 7 月 27 日完工。
- (27) 臺東校區「產業推廣處 EMBA 個案教室整修工程」已於 106 年 6 月 20 日發包，預計 106 年 6 月 26 日開工。
- (28) 校本部人文學院「兒文所學生研究室擬申請裝修為圖文創作實驗室案」工程部分已完成採購，近期進場施作。

## (二) 災修工程

- (1) 「國立臺東大學尼伯特風災師範及理工學院屋瓦修復工程」已於 105 年 10 月 14 日驗收完成，結案中。
- (2) 「國立臺東大學尼伯特風災裝修復原工程」已於 105 年 10 月 19 日驗收，結案中。
- (3) 國立臺東大學臺東校區教學大樓採光罩修復工程，105 年 10 月 8 日開工，105 年 11 月 25 日進場施作、11 月 30 日完工，105 年 12 月 26 日驗收完成，已結案付款，辦理決算登產中。
- (5) 「國立臺東大學尼伯特風災屋瓦修復工程」，委託設計監造服務標已於 105 年 11 月 15 日決標，災損責任業經台灣省土木技師公會釐清確認，理工、師範學院屋瓦修復已由原承商進場保固，已完成施作，委託設計監造服

務案已於 106 年 2 月 16 日解除契約。刻利用既有鷹架辦理天溝填塞工作。

- (6) 「國立臺東大學活動中心暨體育館尼伯特風災屋頂災修工程」已於 106 年 4 月 6 日決標，106 年 4 月 10 日開工，目前履約中，預計 106 年 8 月 7 日完工。
- (7) 國立臺東大學尼伯特風災修復及加固工程委託設計監造服務已決標，並已提送第一期工程(校本部人文學院、行政大樓、第一宿舍、污水廠及機電中心；臺東校區室內 PU 球場屋頂修復)，委託黃公石建築師事務所設計監造，工程已於 106 年 3 月 31 日決標，目前履約中，屋瓦部分預計 106 年 5 月 30 日完成，預計 106 年 6 月 27 日完工。
- (8) 「國立臺東大學臺東校區圍牆災後修復工程」發包 4 次均流標，經設計單位郭慶隆結構技師事務所檢討，採減項發包，於 106 年 4 月 10 日公告，106 年 5 月 2 日開工，106 年 5 月 5 日停工，因鐵路局聲明不可在該管轄土地範圍內施工，故辦理變更設計，廠商因此提解約。
- (9) 「國立臺東大學活動中心暨體育館尼伯特風災地板災修工程」已於 106 年 5 月 1 日決標，106 年 5 月 3 日開工，目前履約中，預計 106 年 8 月 30 日完工。
- (10) 第一期尼伯特災修復建計畫第 2 次修正版及計畫展延陳報教育部已獲核定。
- (11) 本校校名指標修復工程暫緩辦理。
- (12) 本校校本部及臺東校區尼伯特風災玻璃及鋁門窗修復，修經詢各單位皆已完成。

### (三)待執行工程

- (1) 本校「校門口大車停車場前期規劃」案初步規劃方案經修正後提送校園規劃委員會第二次審議原則通過，嗣經校長裁示亦應參採校務會議代表意見修正，鑒於鐵路平交道高架化恐有道安疑慮目前奉核暫緩本案，惟因近期圖資館效應發酵，經奉核可暫於第二宿舍旁道路空地繪製臨時車位，施工中。

- (2) 臺東校區生醫研究所裝修工程經校長裁示由本組統籌辦理，最終確認於科學館 1、2 樓施作，奉核同意先行辦理本建物耐震補強，近期辦理設計監造案招標。
- (3) 臺東校區電算中心耐震補強案案經費經校務基金審議通過，近期辦理設計監造案招標。
- (4) 校本部第一宿舍學生餐廳裝修案經費經校務基金審議通過，設計監造案業於 106 年 6 月 19 日辦理評審，並於 6 月 22 日完成議價及決標，近日簽約。
- (5) 生技實習工廠設計監造單位招標案，目前與生科系確認需求中，近日辦理招標作業。

總務長裁示：有關生技實習工廠招標文件請會知籌備處主任產推處謝處長。

#### 四、 事務組：

- (一) 有關奉校長核示參訪生技先導工廠設備一案，本組已於 6 月 19 日聯繫生科系李主任協調參訪時程；惟李主任表示參訪一事可由主任自行前往，待其資料蒐集完成後再陳校長核定並與本組討論後續採購相關事宜。
- (二) 本組承辦 106 年 5 月小額採購案計有 85 件，2,143,491 元；共同供應契約採購案計有 22 件，2,795,953 元；截至 106 年 6 月招標案件計 48 件賡續辦理招標、開標及驗收等採購程序。
- (三) 本校教職員、兼任教師、行政助理及專任助理申請 106 學年汽機車停車證數量已於 106 年 6 月 9 日完成統計，並於 6 月 13 日將名冊及扣款金額送交出納組辦理薪資扣款事宜；另於 6 月 14 日通知廠商製發 106 學年汽機車停車證(汽車 860 份、機車 230 份、暑期停車證 120 份)，俟交貨後辦理核發事宜。
- (四) 事務組 106 年 5 月承辦勞健業務統計表：

106 年 5 月技工工 友、行政	勞工保險(含職災)	281 人	個人負擔 150,152 元 雇主負擔
-------------------------	-----------	-------	---------------------------

助理、專 任助理、 約聘及兼 任老師			542,206 元
	全民健康保險	223 人	個人負擔 141,265 元 雇主負擔 322,748 元
	勞工退休金	276 人	個人提繳 143,298 元 雇主提繳 432,378 元

106 年 5 月兼任助 理、工讀 生（臨時 人員）	勞工保險(含職災)	99 人	個人負擔 24,433 元 雇主負擔 86,802 元
	全民健康保險	6 人	個人負擔 2,796 元 雇主負擔 6,023 元
	勞工退休金	99 人	個人提繳 8,074 元 雇主提繳 53,136 元

總務長裁示：請製發不同樣式校友停車證發給校友永久使用，  
並會知學務處警衛辨示。

#### 五、 環保組：

- (一) 本校 106 年 5 月垃圾分類後的資源回收品數量合計  
3,920 公斤，持續推動垃圾分類宣導。
- (二) 校本部 201 巷資源回收站，新建遮雨棚工程併入理工學



院加強雨遮及漏水改善工程辦理，於 106 年 6 月 7 日開標，決標廠商為晉鉸營造有限公司，發包工程費 64 萬 0,562 元、空污費 1,672 元、工程管理費 1 萬 9,216 元、設計服務費 9 萬 8,000 元合計 75 萬 9,450 元整，由總務處-垃圾處理場及資源回收場遮陽棚搭建工程項下支應。

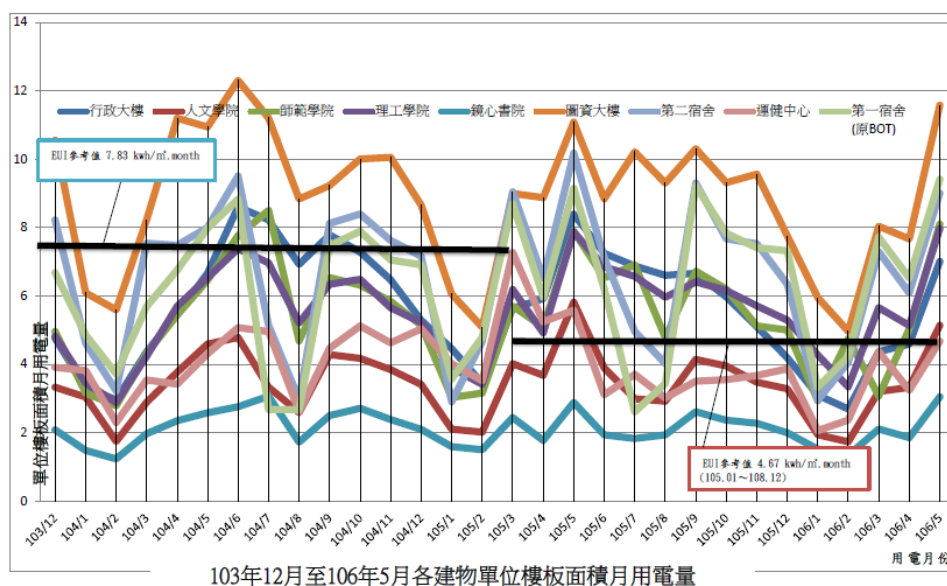
- (三) 柚子餐飲企業社承攬本校「106 年度國立臺東大學校本部（知本）與臺東校區垃圾處理與資源回收工作勞務」案，有違約情事依契約扣罰新台幣 9,300 元整(106 年 6 月 9 日東大總字第 1061003060 號函)。
- (四) 本校實驗室廢棄物(含臺東校區科學館廢棄化學藥品及生科系教授退休後遺留待處理之化學藥品及液體)及污水處理廠產生的廢棄污泥的清除、處理相關作業，刻正委由具專業團隊與執行成效良好之評選合格環保公司辦理。
- (五) 本校新申請毒化物乙二醇甲醚(管制編號 071-02)業經臺東縣政府核准，核可文件號碼 071-14-J0001(臺東縣政府 106 年 5 月 22 日府授環水字第 1060010907 號函)。
- (六) 本校申請第四類毒化物環乙烷(管制編號 082-01)、二氯甲烷(管制編號 079-01)及乙腈(管制編號 105-01)核可文件換證中。
- (七) 知本學苑大約有 2 千名住宿生，為執行宿舍防火管理，本(106)年度期間，學務處將派陳立偉、鄭業定兩位管理員報名受訓，以維宿舍安全。
- (八) 教育部函梅雨鋒面帶來顯著降雨，經濟部水利署於本(106)年 6 月 2 日起解除嘉義、臺南及高雄地區自來水 1 階段限水措施案。
- (九) 新訂「國立臺東大學 106 年度職業安全衛生管理計畫」，業已 106 年 6 月 6 日東大總字第 1061003493 號函全校周知。
- (十) 教職員工生如不慎被動物咬傷時，謹遵循「記、沖、送、

觀」之口訣，應確實遵守「二不一要」原則，不要棄養寵物，不要接觸及捕捉野生動物，要每年帶家中犬貓及人工飼養陸生食肉目動物施打狂犬病疫苗，以提升整體免疫覆蓋率。

(十一)本校106年5月份校本部各建物用電用水一覽表如下：

國立臺東大學校本部106年5月各建物用電一覽表												
年/月	項目	行政大樓	人文學院	師範學院	理工學院	鏡心書院	國資大樓	第二宿舍	運健中心	第一宿舍 (原BOT)	污水廠	總計
	樓地板面積(m <sup>2</sup> )	8,394.73	20,094.67	12,333.40	19,776.70	5,404.91	14,520.16	17,309.92	16,867.76	20,575.17	1,452.22	136,729.64
	師生人數(104學年度)		1,411	1,455	1,604			1,059		926		
	師生人數(105學年度)		1,282	1,399	1,391			989		1,143		
106/5	用電度數(kwh)	58,823.20	103,200.00	99,877.00	157,562.00	16,464.60	168,088.83	155,903.20	78,805.96	193,611.00	32,689.20	1,065,024.99
	用電金額(元)	133,076	233,471	225,953	356,454	37,248	380,269	352,702	178,284	438,009	73,953	2,409,419
	佔全校比率(%)	5.52%	9.69%	9.38%	14.79%	1.55%	15.78%	14.64%	7.40%	18.18%	3.07%	100%
	較上月增減%	52.54%	54.42%	60.98%	55.32%	64.51%	50.97%	47.95%	44.21%	44.20%	14.74%	49.37%
	單位樓板面積月 用電量(kwh/m <sup>2</sup> )	7.01	5.14	8.10	7.97	3.05	11.58	9.01	4.67	9.41	設備用電	7.79
	人均月用電量 (kwh/人,月)		80.50	71.39	113.27			104.35		90.29		
經濟部公布同類型大學 EUI標準值(kwh/m <sup>2</sup> .year)		1.56(kwh/m <sup>2</sup> .year)(105.1~108.12)。 2.94kwh/m <sup>2</sup> .year(103.12~104.12)。										
EUI標準值 月平均參考值		1.EUI / 12個月=4.67 (kwh/m <sup>2</sup> .month)(105.1~108.12) 2.EUI / 12個月=7.83 kwh/m <sup>2</sup> .month(103.12~104.12)										

註：依據經濟部105年12月2日經授能字第10505016540號函所公布同類型大學用電指標EUI標準，本校EUI修正為56(kwh/m<sup>2</sup>.year)4.67 (kwh/m<sup>2</sup>.month)。



備註：

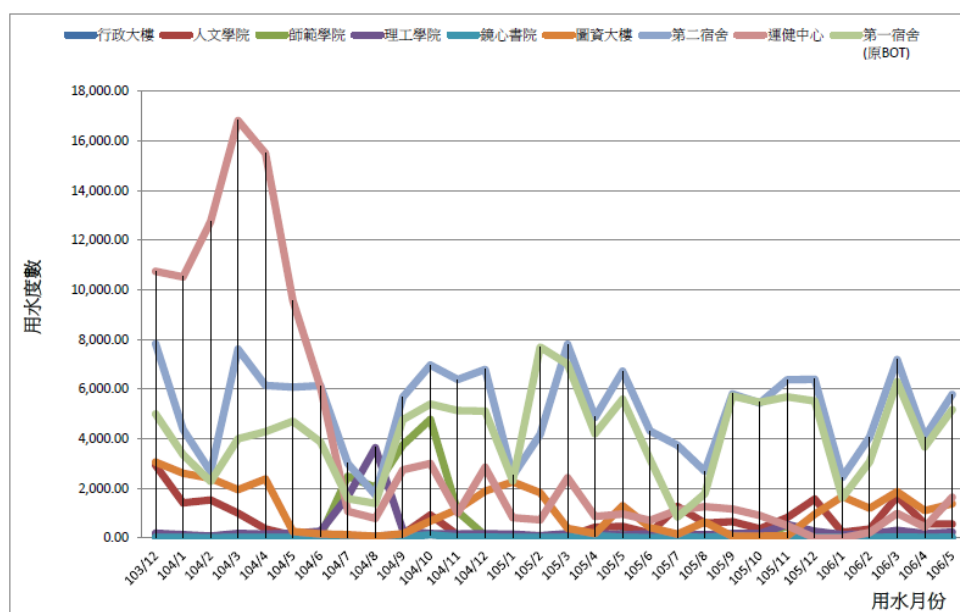
1.單位樓板面積月用電量單位為kwh/m<sup>2</sup>.月。

2.依據經濟部105年12月2日經授能字第10505016540號函所公布同類型大學用電指標EUI標準，本校EUI修正為56(kwh/m<sup>2</sup>.year)4.67 kwh/m<sup>2</sup>.month。

國立臺東大學校本部106年5月各建物用水一覽表

年/月	項目	行政大樓	人文學院	師範學院	理工學院	鏡心書院	圖書大樓	第二宿舍	運健中心	第一宿舍 (原BOT)	總計
	樓地板面積	8394.73	20094.67	12333.4	19776.7	5404.91	14520.16	17309.92	16867.76	20575.17	135277.42
	師生人數(104學年度)		1411	1455	1604			1059		926	
	師生人數(105學年度)		1,282	1,399	1,391			989		1,143	
106/5	用水度數(cmd)	111.00	558.00	91.00	231.00	25.00	1,371.00	5,783.00	1,635.00	5,165.00	14,970.00
	用水金額(元)	1,566	7,871	1,284	3,258	353	19,339	81,575	23,063	72,858	211,167
	佔全校比率%	0.74%	3.73%	0.61%	1.54%	0.17%	9.16%	38.63%	10.92%	34.50%	100%
	較上月增減%	42.31%	-1.93%	30.00%	33.53%	47.06%	24.98%	42.09%	277.60%	40.85%	47.14%
	單位樓板面積月用水量 (cmd/m <sup>2</sup> .月)	0.0132	0.0278	0.0074	0.0117	0.0046	0.0944	0.3341	0.0969	0.2510	0.1107
	人均月用水量 (cmd/人.月)		0.44	0.07	0.17			5.85		4.52	
自來水公司供水轄區 每人每日生活用水量		102年度：259公升/人.日 103年度：264公升/人.日 104年度：263公升/人.日									

備註：因校本部管溝內自來水管破裂造成105年12月水量增加，另運健中心的水錶106年1月修復。



103年12月至106年5月各建物單位樓板面積月用水量

環保組組長補充報告：臺東校區科學館廢棄化學藥品，訂於7月4、5日委託廠商清理及搬運至產推處所安排之場所暫時存放，俟成大通知後再清運。

六、總務長室：本校 106 年行政人員(含兼行政職教師)暑假上班實施方式及注意事項，請依人事室 106 年 6 月 19 日東大人字第 1061003853 號函規定辦理。

參、臨時動議（無）

肆、散會：上午 8 時 50 分