

國立臺東大學總務處 106 年 01 月份處務會議紀錄

會議時間：106 年 01 月 13 日（星期五）09：00

會議地點：行政服務大樓一樓招標室

主持人：總務長 施能木 記錄：陳致敏

出席人員：詳簽到表

壹、主席致詞（略）

貳、業務協調與檢討

一、文書財管組：

- (一)尼伯特風災災損報廢案刻完成各財產管理單位應復意見說明事項彙整，並續行函報災損除帳，另前次報廢遺漏停車場照明工程乙項於本次補提報廢。
- (二)105 年 12 月份辦理尼伯特風災災損冷氣機拍賣計收 2 萬 3,400 元整，另辦理資源再利用小型冰箱乙台、摺疊會議桌 30 桌。
- (三)本校場地線上借用系統刻由廠商翼王資訊社依會議結論事項進行修正。
- (四)本校 106 年度建物商業火險、住宅火險及鍋爐險已完成採購，刻辦理訂約事宜。
- (五)職務宿舍巷道用地協調案件預計 105 年 2 月份辦理校內說明會議。
- (六)二宿餐廳桌椅配置預計於 106 年 1 月 15 日至 19 日辦理調整，至一宿餐廳俟地板及天花板完成修復後進行調整。
- (七)教育部配合「太陽光電 2 年推動計畫」要求於 106 年 3 月完成太陽能板標租事宜，為本校多數屋頂因風災刻進行修復作業，擬彙整兩校區屋頂資料後先行提送校務會議審議，並以臺東校區列為優先方案。
- (八)行動電信共構站刻已完成租賃契約用印，並送 5 大電信業者辦理簽約事宜。

二、出納組：

- (一)105 學年度第 1 學期 1 月 1 週大學部及進修學士班導師鐘點費於 1 月 5 日送出陳核中。
- (二)105 學年度第 1 學期 1 月 1 週師資培育課程導師鐘點費於 1 月 5 日送出陳核中。
- (三)105 學年度第 1 學期 1 月 1 週大學部及進修學士班專、兼任教師授課鐘點費於 1 月 11 日送出陳核中。
- (四)105 年技(工)友考績獎金於 1 月 9 日送出陳核中。
- (五)105 年度年終獎金，依教育部來函將於 1 月 18 日發給。
- (六)105 學年度第 2 學期註冊繳費單於 106 年 1 月 6 日開始下載，繳費至截止日為 106 年 2 月 13 日。繳款方式包含臨櫃繳款、ATM 轉帳、四大超商、郵局，及信用卡繳納等方式。

- (七)106 年 1 月至 6 月教職員借住職務宿舍宿網費，將於 2 月份薪俸中代扣，每人應扣 600 元。
- (八)106 年起非固定薪起扣點為 75,001 元，各單位如有給付各項費用達起扣點，煩請依 5%代扣所得稅。
- (九)106 年 1 月 1 日起基本工資調整為 21,009 元，非在本校投保者，二代補充健保費起扣點為 21,009 元，各單位如有給付各項費用達起扣點，煩請代扣補充保費。

三、營繕組：

(一)年度工程：

- (1) 本校「校長宿舍、入口意象、車棚及步道等設施新建工程」第一期工程已完成工程付款，目前辦理設計監造結算。「國立臺東大學運動設施及環校道路改善工程」已完成驗收，結案中。另「國立臺東大學簡易棒球場改善工程」簡易棒球場新建工程已於 105 年 12 月 15 日完成複驗，結案中。
- (2) 本校入口意象工程已於 105 年 10 月 12 日決標，並於 10 月 19 日開工，施工中。
- (3) 臺東校區行政大樓結構補強於 105 年 1 月 1 日完工，目前辦理驗收，105 年 2 月 3 日複驗，因屋頂防水材料出廠證明不足，請監造及施工廠商說明，於 105 年 11 月 8 日第 1 次試水結果尚有漏水情事，廠商修補後，於 105 年 12 月 29 日下午辦理第 3 次試水，已無漏水，目前請監造單位審視改善後，是否符合原設計需求，據以依契約辦理後續相關事宜。
- (4) 「國立臺東大學臺東校區中正堂結構耐震補強工程」委託設計及監造技術服務 105 年 11 月 8 日上網公告，已於 105 年 11 月 25 日完成議價及決標，完成工作計畫書提報，基本設計完成，預計於 106 年 1 月 17 日(二)辦理期初審查。
- (5)「中水水質處理機房改善工程」，已於 105 年 9 月 14 日完成驗收，辦理決算。
- (6) 圖資館兒文展示場裝修工程已於 105 年 6 月 1 日決標，於 105 年 7 月 15 日完工，於 105 年 8 月 8 日驗收及結算付款，已結案登產。
- (7) 「國立臺東大學鏡心書院天花板裝修工程」，已於 105 年 9 月 26 日驗收付款，結案中。
- (8) 國立臺東大學美產系藝廊空間裝修工程，已於 105 年 10 月 31 日完工，於 106 年 1 月 10 日完成複驗，結案中。
- (9) 第一宿舍前置汙水處理槽，已於 105 年 10 月 18 日完成驗收，已結案付款，辦理設計監造驗收中。
- (10) 「師範學院淑真講堂階梯止滑條修復工程」，已於 105 年 11 月 9 日完工，驗收完成，已付款結案。

- (11) 「國立臺東大學理工學院防水設施工程」已於 105 年 11 月 23 日決標，預計 106 年 2 月 5 日完工。
- (12) 「理工學院 A208 教室隔間裝修工程」已於 105 年 11 月 22 日決標，申請施工許可中，預計於寒假期間施工。
- (13) 「國立臺東大學 105 年度消防設備改善工程」105 年 11 月 14 日上網公告，105 年 11 月 18 日決標，105 年 12 月 20 日完工，106 年 1 月 9 日驗收完成，結案中。
- (14) 本校「委託辦理 105 年度建築物公共安全檢查暨申報勞務採購」已於 105 年 12 月 31 日送件，俟臺東縣政府審核結果，賡續辦理相關改善事宜。
- (15) 「國立臺東大學 106 年度電梯保養維護勞務採購」案，履約中。
- (16) 「國立臺東大學 106 年度師範、理工學院及第二學生宿舍電梯保養維護勞務採購」案（三菱電梯），履約中。
- (17) 「國立臺東大學 106 年度第一學生宿舍電梯保養維護勞務採購」案（崇友電梯），履約中。
- (18) 「國立臺東大學 106 年度飲用水設備定期保養勞務採購」案，履約中。
- (19) 「國立臺東大學 106 年度高低壓檢測及每月巡檢與發電機每月維護保養」已於 105 年 12 月 23 日決標，履約中。
- (20) 「106 年度校區維修人力及消防檢修申報與每月消防設備檢查」已於 106 年 1 月 10 日決標，簽約中。

(二)災修工程

- (1) 國立臺東大學校本部環校路照明災後復建工程已於 10 月 15 日驗收付款，結案中。
- (2) 「國立臺東大學尼伯特風災油漆緊急搶修工程」業於 105 年 11 月 4 日驗收付款，結案中。
- (3) 「國立臺東大學尼伯特風災師範及理工學院屋瓦修復工程」已於 105 年 10 月 14 日驗收付款，結案中。
- (4) 「國立臺東大學尼伯特風災裝修復原工程」已於 105 年 10 月 19 日驗收，結案中。
- (5) 「國立臺東大學尼伯特風災鐵捲門復建工程」已於 105 年 12 月 06 日驗收付款，結案中。
- (6) 國立臺東大學臺東校區教學大樓採光罩修復工程，105 年 10 月 8 日開工，105 年 11 月 25 日進場施作、11 月 30 日完工，105 年 12 月 26 日驗收完成，結案付款中。
- (7) 本校校本部及臺東校區尼伯特風災玻璃修復，修經詢各單位皆已完成。
- (8) 本校校本部及臺東校區尼伯特風災鋁門窗修復已完成。

- (9) 「國立臺東大學尼伯特風災屋瓦修復工程」，委託設計監造服務標已於 105 年 11 月 15 日決標，工程標暫緩發包，災損責任業經台灣省土木技師公會釐清確認，理工、師範學院屋瓦修復本校要求代辦機關務必於 106 年 1 月底要求承商進場保固。
 - (10) 學生活動中心暨體育館屋頂及楓木地板災後復建工程，災損責任業經台灣省土木技師公會釐清確認非為設計及施工責任，本校商請原設計建築師無償協助後續設計工作，嗣後辦理修復工程發包作業。
 - (11) 本校校名指標修復工程洽商研議設置位置及方式，經送校園規劃委員會第一次審議未獲認可，嗣後續行辦理修正。
 - (12) 尼伯特災修復建計畫(第二期)業獲教育部核定 2,300 萬元(本校自籌 260 萬元)，續報部核撥經費中。
- (三)待執行工程
- (1) 「人文學院管道封箱裝修工程」為配合人文學院教師教學及場地租借使用事宜，已於 106 年 1 月 10 日(寒假期間)復工，預計 106 年 2 月 22 日竣工。
 - (2) 資源回收廠新建遮雨棚工程，因辦理第 12 次招標仍無廠商投標，經設計單位檢討預算非不合理，應與近期地區招標情形有關，本組研議併其他案件發包之可能。
 - (3) 本校「校門口大車停車場前期規劃」案刻委託專業單位規畫，初步規劃方案經送校園規劃委員會第一次審議未獲認可，嗣後續行辦理修正。

四、事務組：

- (一)將持續進行校園草皮及樹木修剪工作，年假前將加強整理校園環境清潔工作。
- (二)105 年度各項採購辦理核銷工作，已告一段落。
- (三)勞、健保暫付及待結轉帳項，技工、工友及行政助理部分已趕上進度，另外兼任人員、學生部分至 10 月已完成。
- (四)理工學院黃駿賢老師尚有 4 位學生未辦理退保事宜，後續送主計室辦理追繳並依相關規定辦理。

五、環保組：

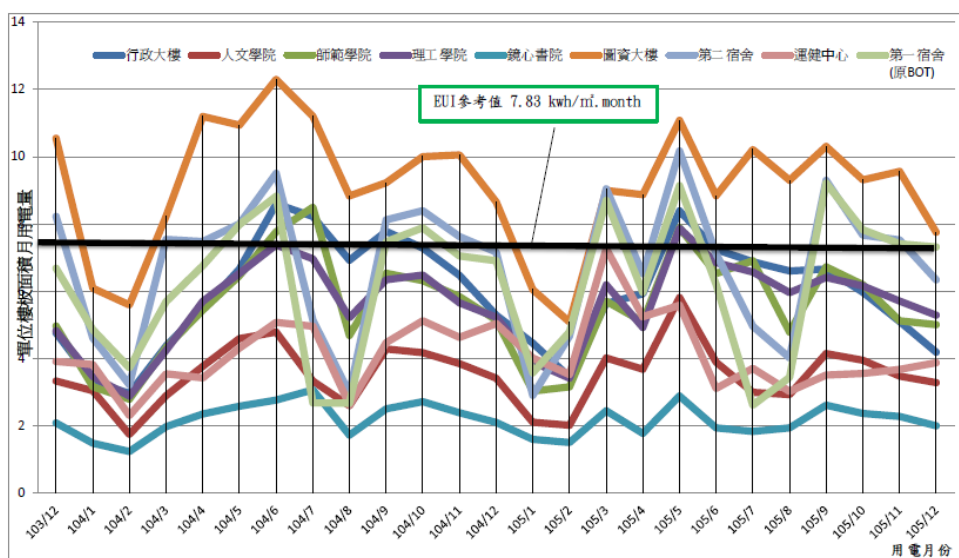
- (一)本校 106 年兩校區垃圾處理及資源回收工作(含學生宿舍)勞務委外案，承攬廠商為柚子餐飲企業社，履約金額新臺幣 119 萬 5,200 元整，自 106 年 1 月 5 日起至同年 12 月 31 日止，經費由總務處專款專用及學務處學生宿舍維修及管理經費共同均攤支應。
- (二)本校 106 年知本校區污水處理廠委外代操作案，於 105 年 12 月移請營繕組進行招標作業，刻正辦理第 4 次上網公告中，未決標前，

污水處理廠工作，業已奉核簽准以小額採購方式辦理。

- (三)本校事業廢(污)水水質水量資料半年定期申報，將於106年1月31日前完成網路申報作業。
- (四)本校實驗室列管毒性化學物質共計有硝酸鎘等23項(包含第四類毒性化學物質二氯甲烷、乙腈及環己烷等3項)，依「學術機構運作毒性化學物質管理辦理」規定，按季辦理各項毒性化學物質購買、運作及貯存數量之季申報事宜，105年第四季於106年1月31日前統一完成申報作業。
- (五)105年12月事業廢棄物申報(實驗室廢液、生物醫療廢棄物)業已於本年1月4日辦理完竣。
- (六)106年第一季排定監測行程，空氣品質為1月7日至10日、噪音震動為1月11日至12日、交通量為1月7日至10日、地面水水質及地下水質為1月12日。
- (七)有關環評承諾事項辦理情形季申報，105年第4季業於106年1月10日完成申報。
- (八)106年度上半年員工自衛消防編組訓練，預訂本年5月19日與學務處民防團常年訓練合併辦理。
- (九)為使本校師生更瞭解校狗行為與正確相處方式，奉核簽准暫訂106年2月下旬與學務處學務處班級自治幹部研習同時段合併辦理「犬隻行為與相處方式」講座。
- (十)配合辦理經濟部行政院核定之「政府機關及學校節約能源行動計畫」規定學校用電指標(EUI)以較104年EUI不成長為目標(本校104年EUI基準為56)。
- (十一)依能源管理法填報經濟部「能源用戶節約能源查核制度申報表」，依該部來函，請本校能源管理人員依限於2月10日前務必上網完成申報作業。
- (十二)本校申請106年度「教育部建構智慧低碳校園計畫」通過初審進入複勘作業，請營繕組提供本計畫初審意見表內容針對設置地點及省水、回收年限之計算依據、自來水監控系統操作策略規劃及中水監控系統改善回收年限較高等說明簡報給本組，俾憑彙辦。
- (十三)本校校本部各建物用電用水一覽表如下：

國立臺東大學校本部105年12月各建物用電一覽表

年/月	項目	行政大樓	人文學院	師範學院	理工學院	鏡心書院	圖書大樓	第二宿舍	運健中心	第一宿舍 (原BOT)	污水廠	總計
	樓地板面積(m ²)	8,394.73	20,094.67	12,333.40	19,776.70	5,404.91	14,520.16	17,309.92	16,867.76	20,575.17	1,452.22	136,729.64
	師生人數(104學年度)		1,411	1,455	1,604			1,059		926		
	師生人數(105學年度)		1,282	1,399	1,391			989		1,143		
105/12	用電度數(kwh)	35,162.20	65,920.00	61,701.00	104,618.00	10,792.80	112,590.78	109,748.80	65,287.84	150,570.00	30,121.90	746,513.32
	用電金額(元)	99,441	186,427	174,495	295,867	30,523	318,415	310,378	184,639	425,823	85,187	2,111,194
	佔全校比率(%)	4.71%	8.83%	8.27%	14.01%	1.45%	15.08%	14.70%	8.75%	20.17%	4.04%	100%
	較上月增減%	-17.89%	-5.60%	-2.29%	-7.29%	-12.16%	-18.92%	-15.75%	5.37%	-1.27%	0.20%	-8.36%
	單位樓板面積月用電量(kwh/m ²)	4.19	3.28	5.00	5.29	2.00	7.75	6.34	3.87	7.32	我備用電	5.46
	人均月用電量(kwh/人·月)		51.42	44.10	75.21			66.65		57.67		
經濟部公布同類型大學EUI標準值(kwh/m ² .year)		94 kwh/m ² .year										
EUI標準值		EUI / 12個月 = 7.83 kwh/m ² .month										
月平均參考值												

註：依據經濟部105年12月2日經授能字第10505016540號函所公布同類型大學用電指標EUI標準，本校EUI值修正為56(kwh/m².year)。

103年12月至105年12月各建物單位樓板面積月用電量

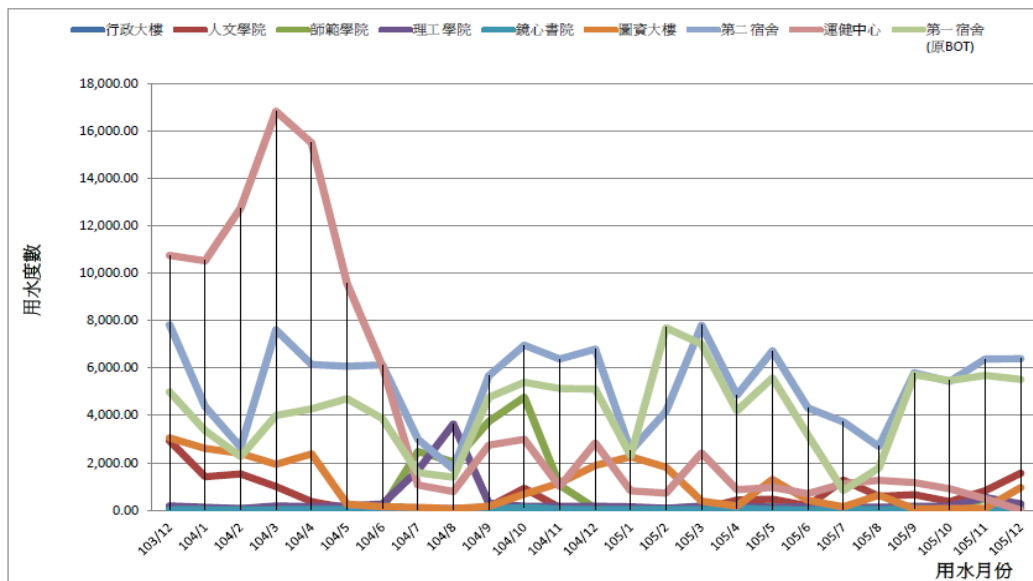
備註：

1.單位樓板面積月用電量單位為kwh/m².月。2.依據經濟部105年12月2日經授能字第10505016540號函所公布同類型大學用電指標EUI標準，本校EUI值修正為56(kwh/m².year)。

國立臺東大學校本部105年12月各建物用水一覽表

年/月	項目	行政大樓	人文學院	師範學院	理工學院	鏡心書院	圖書大樓	第二宿舍	運健中心	第一宿舍 (原BOT)	總計
	樓地板面積	8394.73	20094.67	12333.4	19776.7	5404.91	14520.16	17309.92	16867.76	20575.17	135277.42
	師生人數(104學年度)		1411	1455	1604			1059		926	
	師生人數(105學年度)		1,282	1,399	1,391			989		1,143	
105/10	用水度數(cmd)	128.00	1,563.00	466.00	270.00	17.00	952.00	6,394.00	0.00	5,521.00	15,311.00
	用水金額(元)	1,848	22,566	6,728	3,898	245	13,745	92,316	0	79,712	221,059
	佔全校比率%	0.84%	10.21%	3.04%	1.76%	0.11%	6.22%	41.76%	0.00%	36.06%	100%
	較上月增減%	-76.07%	89.68%	356.86%	-49.91%	-39.29%	981.82%	0.24%	-100.00%	-2.94%	4.33%
	單位樓板面積月用水量(cmd/m ² .月)	0.0152	0.0778	0.0378	0.0137	0.0031	0.0656	0.3694	0.0000	0.2683	0.1132
	人均月用水量(cmd/人·月)		1.22	0.33	0.19			1.58		1.37	
自來水公司供水轄區		102年度：259公升/人·日									
每人每日生活用水量		103年度：264公升/人·日									

備註：因校本部管溝內自來水管破裂造成105年12月水量增加，另運健中心的水錶壞了無法計算。



103年12月至105年12月各建物單位樓板面積月用水量

六、總務長室：

- (一)本處人員寒休表除出納組外已 e-mail 給各同仁周知。
- (二)再重申星期一至星期五中午12時30分至13時30分是上班時間，午餐用餐時間至12時30分，同仁如中午時間有事外出，請依規定辦理請假程序。
- (三)本處尾牙訂於今日下午6時整於一薌園餐廳舉辦，請同仁踴躍參加。

參、臨時動議（無）

肆、總務長結論：各組寒休人員差假單請儘早提出申請，今日下午尾牙請同仁踴躍參加。

伍、散會：上午9時20分