

## 國立臺東大學總務處 106 年 5 月份處務會議紀錄

會議時間：106 年 5 月 26 日（星期五）09：00

會議地點：行政服務大樓一樓招標室

主持人：總務長 施能木                      記錄：陳致敏

出席人員：詳簽到表

### 壹、主席致詞（略）

### 貳、業務協調與檢討

#### 一、文書財管組：

- （一）93 年度會計憑證經報教育部轉檔管局同意後，已與以前年度用印申請書等文件辦理銷毀。
- （二）本組辦理堪用之電腦螢幕認購已於 106 年 5 月 19 日完成，合計認購 66 台，收入金額為 2 萬 9,700 元整。
- （三）產推處場地借用辦法、本組演藝廳借用辦法及學務處課外活動組新訂場地借用辦法已送第二次行政會議完成審議，另人文學院、理工學院已簽送期末行政會議審議。
- （四）本校車輛管理辦法預計修正增加收取臨時進出之小客車及大客車停車用，目前修正案刻辦理簽陳期末行政會議審議事宜，另停車收費機已洽廠商完成報價，將另行簽辦校務基金管理委員會議審議。
- （五）理工學院北側行動通信共構站修正契約已送各電信業者辦理用印，俟由 5 家電信業者完成興建後，即辦理租金起計事宜。
- （六）圖資館、活動中心體育館、北側門、簡易棒球場廁所、理工停車棚及師範停車棚保存登記已送台東地政辦理。
- （七）職務宿舍已完成新住 4 位老師之宿舍借用契約公證。
- （八）餐廳房屋稅已完成廠商費用收取，刻正辦理繳款事宜。
- （九）教育部配合「太陽光電 2 年推動計畫」要求各校院於 106 年 3 月完成太陽能標租事宜，本校預計施作於臺東校區，相關內容業已提報，預計 5 月 31 日於校園規劃委員會會議審議。

#### 二、出納組：

- (一) 105 學年度第 2 學期 5 月 5 週大學部及進修學士班導師鐘點費已於 5 月 23 日撥入帳戶。
- (二) 105 學年度第 2 學期 5 月 5 週師資培育課程導師鐘點費已於 5 月 23 日撥入帳戶。
- (三) 105 學年度第 2 學期 5 月 5 週專、兼任教師鐘點費於 5 月 10 日送出陳核中。
- (四) 105 年考績獎金及 106 年 1-4 月薪資差額補發已於 5 月 8 日撥入帳戶。
- (五) 106 年國庫保管品盤點作業已於 5 月 9 日前往合庫東台東分行辦理，盤點結果與本校保管品帳目相符。
- (六) 105 年度綜合所得稅結算申報至 6 月 1 日止，請各同仁於期限內完成申報，以免受罰。

### 三、營繕組：

#### (一)年度工程：

- (1) 本校「校長宿舍、入口意象、車棚及步道等設施新建工程」第一期工程已完成設計監造結算，目前辦理登產。「國立臺東大學運動設施及環校道路改善工程」已完成驗收，結案中。另「國立臺東大學簡易棒球場改善工程」簡易棒球場新建工程已於 105 年 12 月 15 日完成複驗，結案中。
- (2) 本校入口意象工程已於 105 年 10 月 12 日決標，並於 106 年 4 月 21 日完工，因天候因素影響，至 5 月 22 日辦理驗收，驗收結果尚有缺失限廠商 2 周內(6 月 5 日前)完成改善，另有關地方要求之安全防護及加裝車阻部分另案採購，待天氣許可即可進場施作。
- (3) 臺東校區行政大樓結構補強於 105 年 1 月 1 號完工，目前辦理驗收，105 年 2 月 3 日複驗，因屋頂防水材料出廠證明不足，請監造及施工廠商說明，於 105 年 11 月 8 日第 1 次試水結果尚有漏水情事，廠商修補後，於 105 年 12 月 29 日下午辦理第 3 次試水，已無漏水，目前廠商提工程會履約爭議，106 年 3 月 15 日於工程會調解，

有關調解內容已陳核，嗣工程會作成調解建議後續行辦理。

- (4) 「國立臺東大學臺東校區中正堂結構耐震補強工程」委託設計及監造技術服務 105 年 11 月 8 日上網公告，已於 105 年 11 月 25 日完成議價及決標，完成工作計畫書提報，基本設計完成，於 106 年 1 月 17 日辦理期初審查完畢，106 年 2 月 21 日召開期末審查，106 年 3 月 16 日完成期末審查第一次修正審查，目前完成期末第 2 次書面審查，預計 106 年 5 月 26 日開標。
- (5) 「中水水質處理機房改善工程」，已於 105 年 9 月 14 日完成驗收，辦理決算登產。
- (6) 圖資館兒文展示場裝修工程已於 105 年 6 月 1 日決標，於 105 年 7 月 15 日完工，於 105 年 8 月 8 日驗收及結算付款，已結案登產。
- (7) 國立臺東大學美產系藝廊空間裝修工程，已於 105 年 10 月 31 日完工，於 106 年 2 月 8 日完成複驗，結案付款中。
- (8) 第一宿舍前置汙水處理槽，已於 105 年 10 月 18 日完成驗收，已結案付款，完成設計監造付款。
- (9) 「國立臺東大學理工學院防水設施工程」已於 105 年 11 月 23 日決標，目前施工中，106 年 2 月 10 日完工，辦理驗收中。
- (10) 「理工學院 A208 教室隔間裝修工程」已於 105 年 11 月 22 日決標，已於 106 年 1 月 26 日開工，106 年 2 月 14 日竣工，106 年 3 月 6 日驗收完成，結案中。
- (11) 「國立臺東大學 105 年度消防設備改善工程」105 年 11 月 14 日上網公告，105 年 11 月 18 日決標，105 年 12 月 20 日完工，106 年 1 月 9 日驗收完成，結案付款。
- (12) 本校「委託辦理 105 年度建築物公共安全檢查暨申報勞務採購」，各建築物已於 106 年 4 月 8 日經臺東縣政府審核通過，並辦理結案完成。

- (13) 「國立臺東大學 106 年度電梯保養維護勞務採購」案，履約中。
- (14) 「國立臺東大學 106 年度師範、理工學院及第二學生宿舍電梯保養維護勞務採購」案（三菱電梯），履約中。
- (15) 「國立臺東大學 106 年度第一學生宿舍電梯保養維護勞務採購」案（崇友電梯），履約中。
- (16) 「國立臺東大學 106 年度飲用水設備定期保養勞務採購」案，履約中。
- (17) 「國立臺東大學 106 年度高低壓檢測及每月巡檢與發電機每月維護保養」，履約中。
- (18) 「106 年度校區維修人力及消防檢修申報與每月消防設備檢查」，履約中。
- (19) 「人文學院管道封箱裝修工程」已於 106 年 1 月 20 日竣工，106 年 2 月 14 日驗收完成，已結案。
- (20) 「國立臺東大學理工學院北側水溝整建工程」，已於 106 年 5 月 1 日竣工，並於 106 年 5 月 11 日驗收完成，刻正辦理結算中。
- (21) 「國立臺東大學師範學院教育系黃毅志教授紀念圖書室展示空間裝修工程」於 106 年 3 月 2 日決標，106 年 3 月 4 日開工，目前履約中、106 年 4 月 12 日完工，完成驗收付款中。
- (22) 「國立臺東大學理工學院加強雨遮及漏水改善工程」及「資源回收廠新建遮雨棚工程」完成併案設計預算書及招標文件核定，預計 106 年 6 月 1 日開標。
- (23) 「國立臺東大學 106 年度公有建築物智慧化改善工程」已完成設計，招標文件中，106 年 5 月 16 日開標，簽約中。
- (24) 「國立臺東大學實驗室木質地板工程」（應用數學系 B404、B405 實驗室），預算書及招標文件陳核中。

## (二)災修工程

- (1) 「國立臺東大學尼伯特風災師範及理工學院屋瓦修復工程」已於 105 年 10 月 14 日驗收完成，結案中。
- (2) 「國立臺東大學尼伯特風災裝修復原工程」已於 105 年 10 月 19 日驗收，結案中。
- (3) 國立臺東大學臺東校區教學大樓採光罩修復工程，105 年 10 月 8 日開工，105 年 11 月 25 日進場施作、11 月 30 日完工，105 年 12 月 26 日驗收完成，已結案付款。
- (4) 「國立臺東大學尼伯特風災屋瓦修復工程」，委託設計監造服務標已於 105 年 11 月 15 日決標，災損責任業經台灣省土木技師公會釐清確認，理工、師範學院屋瓦修復已由原承商進場保固，已完成施作，委託設計監造服務案已於 106 年 2 月 16 日解除契約。刻利用既有鷹架辦理天溝填塞工作。
- (5) 「國立臺東大學活動中心暨體育館尼伯特風災屋頂災修工程」已於 106 年 4 月 6 日決標，106 年 4 月 10 日開工，目前履約中，預計 106 年 5 月 31 日前完成屋頂底板修復，106 年 8 月 7 日完工。
- (6) 國立臺東大學尼伯特風災修復及加固工程委託設計監造服務已決標，並已提送第一期工程(校本部人文學院、行政大樓、第一宿舍、污水廠及機電中心；臺東校區室內 PU 球場屋頂修復)，委託黃公石建築師事務所設計監造，工程已於 106 年 3 月 31 日決標，目前履約中，屋瓦部分預計 106 年 5 月 30 日完成，預計 106 年 6 月 27 日完工。
- (7) 「國立臺東大學臺東校區圍牆災後修復工程」發包 4 次均流標，經設計單位郭慶隆結構技師事務所檢討，採減項發包，於 106 年 4 月 10 日公告，106 年 5 月 2 日開工，106 年 5 月 5 日停工，因鐵路局聲明不可在該管轄土地範圍內施工，故辦理變更設計，廠商因此提解約。
- (8) 「國立臺東大學活動中心暨體育館尼伯特風災地板災修

工程」已於 106 年 5 月 1 日決標，106 年 5 月 3 日開工，目前履約中，預計 106 年 5 月 31 日前完成館內地板拆除清理及 2 樓跑道清洗、排煙窗修復等工作，106 年 8 月 30 日完工。

- (9) 第一期尼伯特災修復建計畫第 2 次修正版及計畫展延陳報教育部已獲核定。
- (10) 本校校名指標修復工程經校園規劃委員會審議決議併入校門口大車停車場辦理。
- (11) 本校校本部及臺東校區尼伯特風災玻璃及鋁門窗修復修經詢各單位皆已完成。

### (三)待執行工程

- (1) 本校「校門口大車停車場前期規劃」案初步規劃方案經修正後提送校園規劃委員會第二次審議原則通過，嗣經校長裁示亦應參採校務會議代表意見修正，鑒於鐵路平交道高架化恐有道安疑慮目前奉核暫緩本案，惟因近期圖資館效應發酵，經奉核可暫於第二宿舍旁道路空地繪製臨時車位，近期施作。
- (2) 臺東校區生醫研究所裝修工程經校長裁示由本組統籌辦理，最終確認於科學館 1、2 樓施作，奉核同意先行辦理本建物耐震補強，近期辦理設計監造案招標。
- (3) 臺東校區電算中心耐震補強案案經費經校務基金審議通過，近期辦理設計監造案招標。
- (4) 校本部第一宿舍學生餐廳裝修案經費經校務基金審議通過，近期辦理設計監造案招標。
- (5) 臺東校區「產業推廣處 EMBA 個案教室整修工程」刻正辦理設計監造案簽約中，工程預計 6 月中旬發包。
- (6) 校本部人文學院「兒文所學生研究室擬申請裝修為圖文創作實驗室案」工程部分已完成估價，近期辦理採購。

總務長裁示：「活動中心暨體育館尼伯特風災地板災修工程」請於 6 月 3 日前務必請廠商將畢業典禮會場先行

完成。

#### 四、事務組：

- (一) 關於校長於 106 年 5 月 11 日交辦本組查詢生技產品生產設備之型錄、價格事項：
  - (1) 生產設備涉及高度生技、製造專業（如藥劑濃度、pH 值、預估產能、粉劑質地），且各項資訊、技術環環相扣（如藥劑與安瓶材質是否相容、生產線規模取決於廠房面積與萃取設備產能，而萃取設備產能又取決於原料供應），眾多生科專業細節，實非本組能力所及。
  - (2) 相關生科專業資訊闕如，另有營業秘密之顧慮，廠商無法提供客製化的設備規格，只能給予一般性的機台型錄，且無法提供價格。
  - (3) 本組已於 106 年 5 月 16 日將初步蒐集之型錄交由校長檢視，但一般性的機台，無法符合校長之需求。
  - (4) 校長指示繼續蒐集資訊，但若無整體規劃資訊及規格清單，則訪價工作形同徒勞，有違所託。
- (二) 近來發現有單位將應招標案件拆單，以小額採購方式辦理，本組擬於近日發書函與各單位，聲明若發現類似情況，本組不予辦理，並請該單位循合法程序，進行招標作業。
- (三) 本組承辦 106 年 4 月小額採購案計有 52 件，1,637,332 元；共同供應契約採購案計有 14 件，4,622,542 元；截至目前招標案件共 36 件，接續辦理招標、開標、履約及驗收等各階段程序。
- (四) 有關本校樟樹感染介殼蟲病，經廠商於 106 年 5 月 9 日現勘後表示，目前受感染的樟樹皆從下方枝葉開始乾枯，主因是日照不足或小棵抵抗力差的樟樹，須實施噴灑藥物二次或三次，始能防治。如未施藥，已感染樟樹會整棵乾枯而死，目前已請廠商估價，俟取得估價單後提出請購，並視天氣狀況於假日實施藥物噴灑作業，預定 106 年 6 月底前完成。

- (五) 本校知本及臺東校區戶外登革熱病媒防治消毒，已請廠商估價，俟取得估價單後提出請購，並視天氣狀況於假日實施噴灑消毒作業，預定 106 年 6 月中旬前完成。
- (六) 本校退休技工、工友 106 年端節慰問獎金，已於 106 年 5 月 12 日提出申請作業，預計發放 22 人次，每人新台幣 2,000 元，合計新台幣 44,000 元，除 1 人採用現金袋寄送外，其餘人員均已提供銀行帳戶，以匯款方式發放，預定 5 月 22 日前完成。
- (七) 有關本校工友許玲玲女士申請自願退休案，相關退休金核撥支付事宜，已於 106 年 5 月 16 日簽陳校長批示中，俟核定後依規定辦理。
- (八)、事務組 106 年 4 月承辦勞健業務統計表：

106 年 4 月技工工友、行政助理、專任助理、約聘及兼任老師	勞工保險(含職災)	282 人	個人負擔 149,409 元 雇主負擔 539,414 元
	全民健康保險(含眷屬)	218 人	個人負擔 138,856 元 雇主負擔 313,554 元
	勞工退休金	282 人	個人提繳 139,270 元 雇主提繳 430,130 元

106 年 4 月兼任助理、工讀生(臨時人員)	勞工保險(含職災)	85 人	個人負擔 20,609 元 雇主負擔 73,146 元
-------------------------	-----------	------	--------------------------------



	全民健康保險 (含眷屬)	3 人	個人負擔 1,883 元 雇主負擔 3,086 元
	勞工退休金	85 人	個人提繳 7,894 元 雇主提繳 43,554 元

### 五、環保組：

- (一) 本校 106 年 4 月垃圾分類後的資源回收品數量合計 4,141 公斤，持續推動垃圾分類宣導。
- (二) 校本部 201 巷資源回收站，新建遮雨棚工程，本案業已請營繕組辦理併案辦理中。
- (三) 柚子餐飲企業社承攬本校「106 年度國立臺東大學校本部（知本）與臺東校區垃圾處理與資源回收工作勞務」案，經本校督導人員察查，發現未依約每上班日上下午清理二次，發函查明緣由改善，本校將依契約規定違約則扣款。
- (四) 本校知本校區開發計畫環評監測 106 年第 1 季開發計畫環評監測委託執行情形結果：空氣品質、地下水體水質、噪音振動及交通流量等四項報告，皆符合法令標準規定。  
地面水體水質：污水處理廠放流口懸浮固體偏高未符合標準，經查歷年監測結果大多符合放流水標準及丁類地面水體分類及水質標準，惟適逢雨季或渠道附近農地進行秧作時，可能使渠道夾帶較多量泥沙致使懸浮固體量增加。
- (五) 知本校區開發計畫「環評結論及承諾事項執行情形申報」業於 106 年 4 月 19 日完竣，關於環評結論及承諾事項執行情形表及土石方處理方式皆符合規定。

- (六) 本校本(106)年廢(污)水處理廠暨中水水質處理機房 I、II 委外代操作及維護保養勞務採購案因廠商異動，業經臺東縣政府核符規定，准予設置廢(污)水處理專責人員及其代理人完竣。
- (七) 本校(管制編號 V75A3088)因委託代操作者異動，申請「水污染防治措施計畫及水污染防治許可文件(廢(污)水貯留許可)」變更乙案，函送臺東縣政府審核中。
- (八) 105 學年度第 2 學期環安衛等五項會議，業於 106 年 5 月 16 日(星期二)辦理完竣。
- (九) 106 年度上半年員工自衛消防編組訓練，業於本(106)年 5 月 19 日(星期五)與學務處校安中心防護團常年訓練合併辦理完竣，凡參加本訓練教職員核發 4 小時研習證明。
- (十) 有關理工學院搬遷後留有廢棄不明化學藥品(包含李炎教授退休後所遺留待處理之一批化學藥品及液體)清運作業，刻正委由具甲級廢棄物清除許可證環保公司辦理中。
- (十一) 105 學年第 2 學期生物醫療廢棄物清運作業，本次清運總重量計 149 公斤，訂本(106)年 5 月 24 日(星期三)委由正興環保工程公司清除，日友環保科技公司處理。
- (十二) 本組統一印製節約用水用電宣導貼紙，供校內各單位索取。
- (十三) 本校「校園節電競賽獎勵活動試辦計畫」競賽，第二期競賽活動(106 年 3 月至 6 月止)持續進行中，請各同仁積極落實節電的生活好習慣，以獲佳績。
- (十四) 本校 106 年 4 月份校本部各建物用電用水一覽表如下：

國立臺東大學校本部106年4月各建物用電一覽表

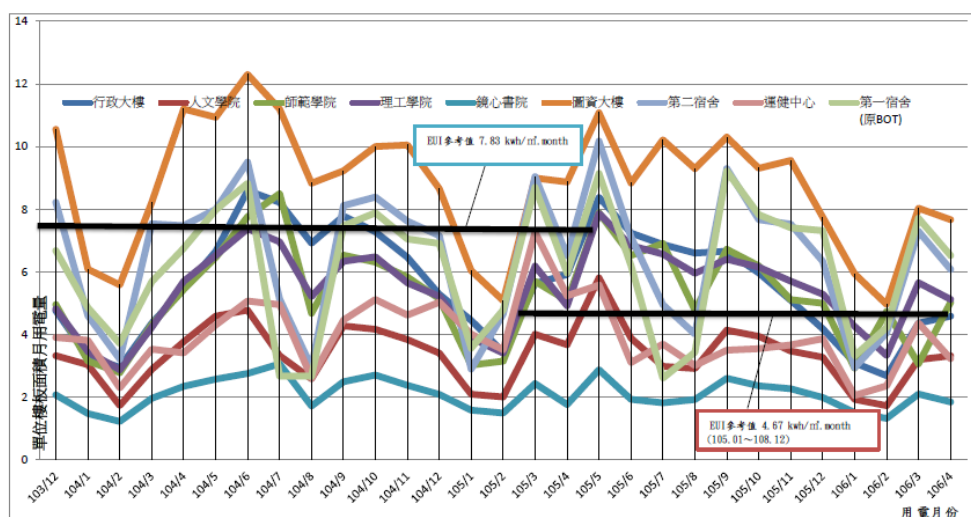
年/月	項目	行政大樓	人文學院	師範學院	理工學院	鏡心書院	圖資大樓	第二宿舍	運健中心	第一宿舍 (原BOT)	污水廠	總計
	樓地板面積(m <sup>2</sup> )	8,394.73	20,094.67	12,333.40	19,776.70	5,404.91	14,520.16	17,309.92	16,867.76	20,575.17	1,452.22	136,729.64
	師生人數(104學年度)		1,411	1,455	1,604			1,059		926		
	師生人數(105學年度)		1,282	1,399	1,391			989		1,143		
106/4	用電度數(kwh)	38,561.60	66,830.00	62,044.00	101,445.00	10,008.10	111,337.84	105,374.40	54,646.12	134,264.00	28,490.30	713,001.36
	用電金額(元)	112,072	194,228	180,319	294,830	29,087	323,582	306,250	158,818	390,212	82,801	2,072,199
	佔全校比率(%)	5.41%	9.37%	8.70%	14.23%	1.40%	15.62%	14.78%	7.66%	18.83%	4.00%	100%
	較上月增減%	5.18%	3.85%	63.60%	-9.32%	-11.99%	-4.61%	-16.57%	-25.87%	-15.43%	-7.89%	-7.23%
	單位樓板面積月用電量(kwh/m <sup>2</sup> )	4.59	3.33	5.03	5.13	1.85	7.67	6.09	3.24	6.53	設備用電	5.21
	人均月用電量(kwh/人.月)		52.13	44.35	72.93			67.57		58.47		
經濟部公布同類型大學EUI標準值(kwh/m <sup>2</sup> .year)		1.56(kwh/m <sup>2</sup> .year)(105.1~108.12)。 2.94kwh/m <sup>2</sup> .year(103.12~104.12)。										
EUI標準值 月平均參考值		1. EUI / 12個月=4.67 (kwh/m <sup>2</sup> .month)(105.1~108.12) 2. EUI / 12個月= 7.83 kwh/m <sup>2</sup> .month(103.12.~104.12)										

註:依據經濟部105年12月2日經授能字第10505016540號函所公布同類型大學用電指標EUI標準,本校EUI值修正為56(kwh/m<sup>2</sup>.year)4.67 (kwh/m<sup>2</sup>.month)。

國立臺東大學校本部106年4月各建物用水一覽表

年/月	項目	行政大樓	人文學院	師範學院	理工學院	鏡心書院	圖資大樓	第二宿舍	運健中心	第一宿舍 (原BOT)	總計
	樓地板面積	8394.73	20094.67	12333.4	19776.7	5404.91	14520.16	17309.92	16867.76	20575.17	135277.42
	師生人數(104學年度)		1411	1455	1604			1059		926	
	師生人數(105學年度)		1282	1399	1391			989		1143	
106/4	用水度數(cmd)	78.00	569.00	70.00	173.00	17.00	1,097.00	4,070.00	433.00	3,667.00	10,174.00
	用水金額(元)	1,569	11,443	1,408	3,479	342	22,061	81,848	8,708	73,744	204,601
	佔全校比率%	0.77%	5.59%	0.69%	1.70%	0.17%	10.78%	40.00%	4.26%	36.04%	100%
	較上月增減%	-40.91%	-65.91%	-55.97%	-43.46%	-54.05%	-41.15%	-43.33%		-41.70%	-45.37%
	單位樓板面積月用水量(cmd/m <sup>2</sup> .月)	0.0093	0.0283	0.0057	0.0087	0.0031	0.0756	0.2351	0.0257	0.1782	0.0752
	人均月用水量(cmd/人.月)		0.44	0.05	0.12			4.12		3.21	
自來水公司供水轄區 每人每日生活用水量		102年度: 259公升/人.日 103年度: 264公升/人.日 104年度: 263公升/人.日									

備註:因校本部管溝內自來水管破裂造成105年12月水量增加,另運健中心的水錶106年1月修復。

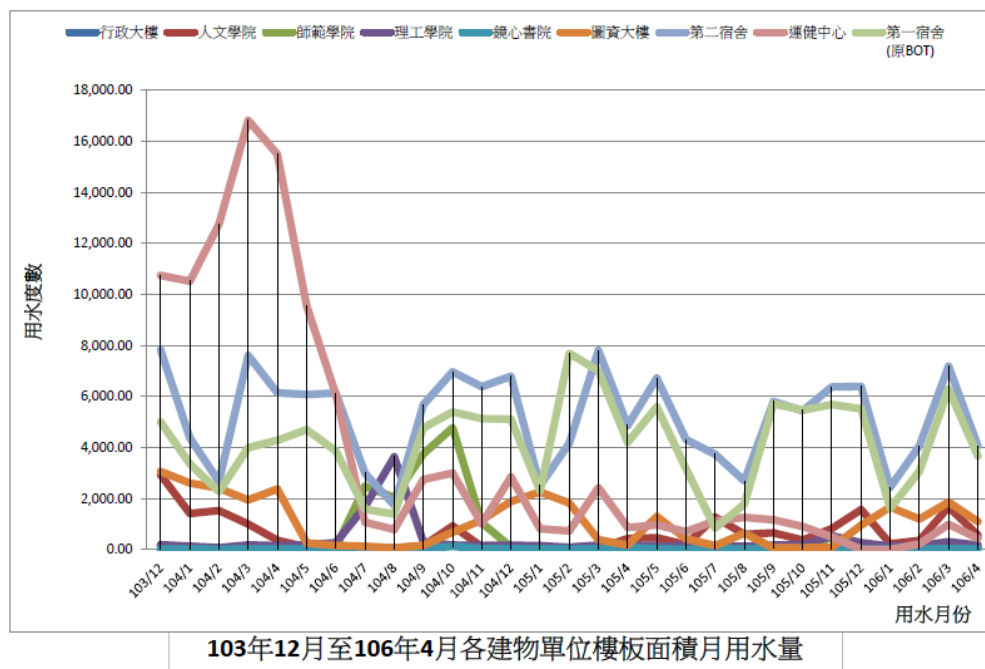


103年12月至106年4月各建物單位樓板面積月用電量

備註:

1.單位樓板面積月用電量單位為kwh/m<sup>2</sup>.月。

2.依據經濟部105年12月2日經授能字第10505016540號函所公布同類型大學用電指標EUI標準,本校EUI值修正為56(kwh/m<sup>2</sup>.year)4.67 kwh/m<sup>2</sup>.month。



環保組長補充報告：發現宿舍垃圾均往靜心書院丟棄，會後將與學務處協調，請協助宣導及改善。

總務長裁示：科學館不明化學液體，請於耐震補強工程施工前完成清運作業。

六、總務長室：105 學年度第 2 學期校園規劃委員會臨時會議，訂於 106 年 5 月 31 日（星期三）中午 12 時 10 分，假行政大樓一樓招標室召開。

參、臨時動議：無

肆、散會：上午 9 時 20 分